

## JIŘÍ KALOČ

\* 22. 10. 1943 Sezimovo Ústí

Studia

1971 – 1979 – AVU Praha (prof. Karel Souček)

Malíř, sochař. Člen SVU Mánes.

Vystavuje od roku 1976 na samostatných i skupinových výstavách. V roce 1994 obdržel Cenu Masarykovy akademie umění, v roce 2000 cenu Salvátora Dalího, v roce 2001 Cenu Evropské unie umění, v roce 2006 Cenu Franze Kafky a v italské Averse mu byl udělen titul Čestný akademik za malířskou tvorbu.

Zastoupen ve sbírkách Národní galerie v Praze, Severočeské galerie v Litoměřicích, Oblastní galerie Jičín, Orlické galerie v Rychnově nad Kněžnou, Galerii moderního umění v Hradci Králové a Východočeské galerii v Pardubicích, Kongresového centra Praha a v soukromých sbírkách v České republice i v zahraničí.

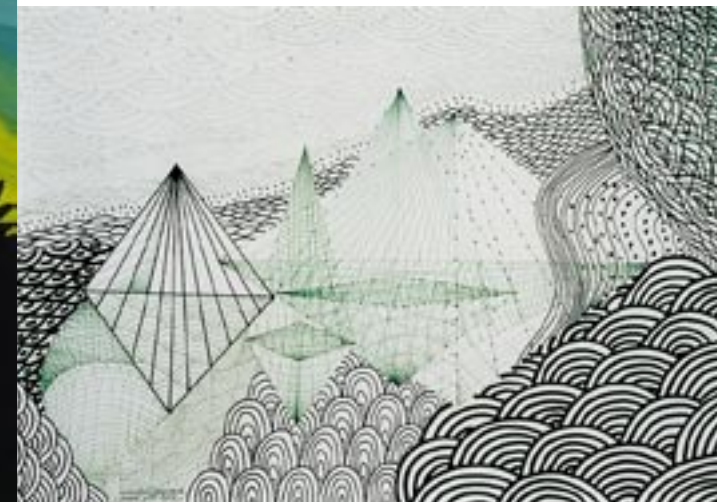
V současné době žije Jiří Kaloč střídavě v Praze, Rychnově nad Kněžnou a ve Vrbici nedaleko Kostelce nad Orlicí.



Loučení, 2006 - 2007, akryl, lak, sololit 30x23 cm



Pravděpodobné setkání, 2007 - 2008  
akryl, lak, sololit 122,5x94,5 cm



MUZEUM A GALERIE ORLICKÝCH HOR  
V RYCHNOVĚ NAD KNĚŽNOU

# Orlická galerie

## JIŘÍ KALOČ velká a malá RETROSPEKTIVA

Info  
tel. 494 534 015  
www.moh.cz, galerie@moh.cz  
Výstava potrvá do neděle 14. září 2008  
Otevřeno denně mimo pondělí  
9 - 13 a 14 - 17 hodin

II. patro Kolowratského zámku v Rychnově nad Kněžnou  
20. června – 14. září 2008

si Vás dovoluje pozvat  
do

# Orlické galerie

na zahájení výstavy

## JIŘÍ KALOČ

velká a malá

## RETROSPEKTIVA

které se koná

v pátek 20. června 2008 v 18 hodin  
ve výstavních prostorách Orlické galerie  
ve II. patře Kolowratského zámku

Výstavu uvede

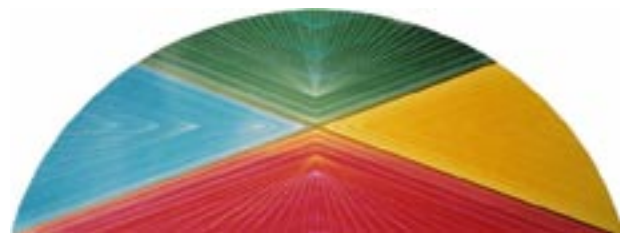
**PhDr. Karel Jaroš**

Účinkují

**Jana KRAUSOVÁ a Karel RODEN**

V hudebním programu vystoupí

houslový virtuos **Jaroslav SVĚCENÝ**



Panoramatická virtuální krajina, 2002,  
akryl, lak, sololit 56x168 cm

V dnešní krizi uměleckého obrazu nabývají na zvláštním významu ty malířské projevy, které kultivují vnitřní psychický obsah uměleckého díla. Obrazy Jiřího Kaloče jsou evokativní plochy, v jejichž barevném sfumatu vede transparence a zrcadlení symbolických představ k syntetické krystalizaci vlastního psychického vzpomínkového materiálu. Tato tajuplná cesta do nitra (Novalis) je malířským záznamem integrace umělecké osobnosti a autentickým projevem moderního českého lyrismu. (Petr Wittlich, 1997)

Jiří Kaloč je v první řadě českým malířem, protože se ve svém díle pokusil vyjádřit vnitřní dimenzi české krajiny. Nezvolil však cestu realistického obrazu ani expresivní abstrakce, maluje jakési vnitřní vzpomínky na krajinu, její poetické metafory či meditativní symboly. Vnitřní hloubkou prožitku a obecným podobstvím přírodní kosmologie se tak stal legitimním nástupcem dvou velkých českých krajinářů – Josefa Šímy a Jiřího Johna. (Jiří T. Kotalík, 1997)

Kaloč je mistrem konkretizace intuitivně vyabstrahovaného, ale nikoliv vymyšleného, nýbrž citěného světa jako světa sui generis duševního fenoménu, světa, který není pragmatickou mapou, nýbrž strukturou emociogenních obrazů, vyjadřujících cosi lidsky univerzálního. Umělec je v tomto smyslu gnoseolog sui generis, nevyjadřuje čím věci jsou in abstracto scientiarium, nýbrž čím věčně jsou in contemplatione animae. (Milan Nekonečný, 1999)

K jednoduchým obrazcům, vznikajícím geomatrickým dělením plochy, kterou si umělec pro svoji kompozici vypracoval, přistupuje zcela autonomní lineární systém, založený na volné kresbě, tvořící tématické metamorfózy. Bez významu také

není, že v tomto dynamismu vznikajících a také se přetvářejících forem autor uplatňuje jen svoji vlastní zkušenost a v ničem nenavazuje na výsledky práce nikoho z minulosti. K originalitě jeho díla přispívá i technika vlastních realizací obrazů Jiřího Kaloče. Netradiční, založená na kresbě a přece vyznívající malířsky. (František Dvořák, 1999)

Jiřího Kaloče považují za jednu z nejzajímavějších a neoriginálnějších osobností generace. Jeho dílo, vyznávající prostotu, která vyplývá z vnitřního bohatství, je zakotvené v krajině Orlických hor a zároveň jaksi mimo čas a prostor. V jeho obrazech je zvláštní poetické ticho a harmonie, které jsou v současném umění neobyčejně vzácné. Kaločův Dům-socha v Orlických horách je potom nejpůsobivější prostorovou realizací harmonie a ticha v našem umění. (Jana Brabcová-Orlíková, 1999)

Tajemný podvečer II. – Zneklidňující a naplněná předtucha, 2006 - 2007  
akryl, lak, sololit 122,5x204 cm

