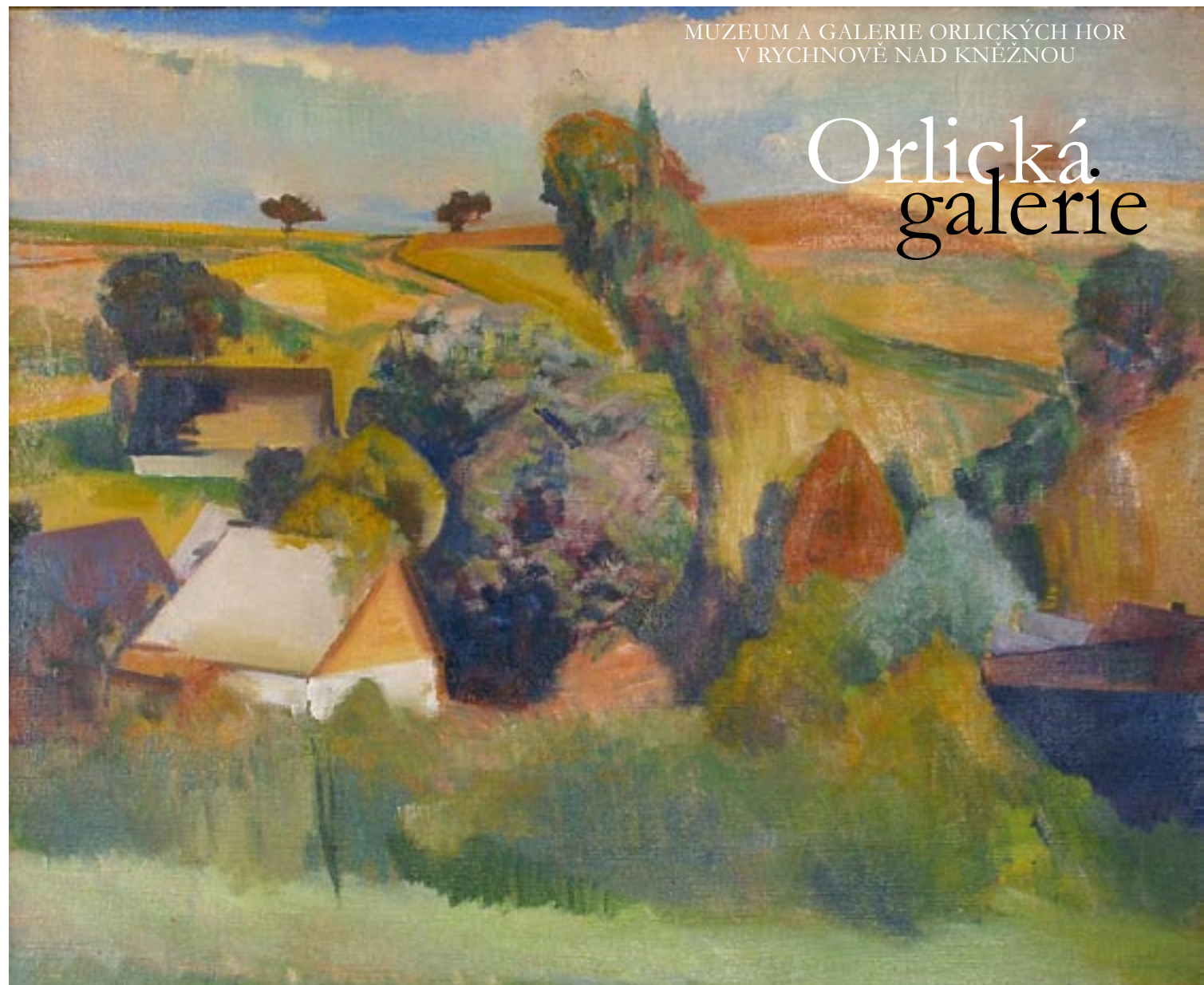
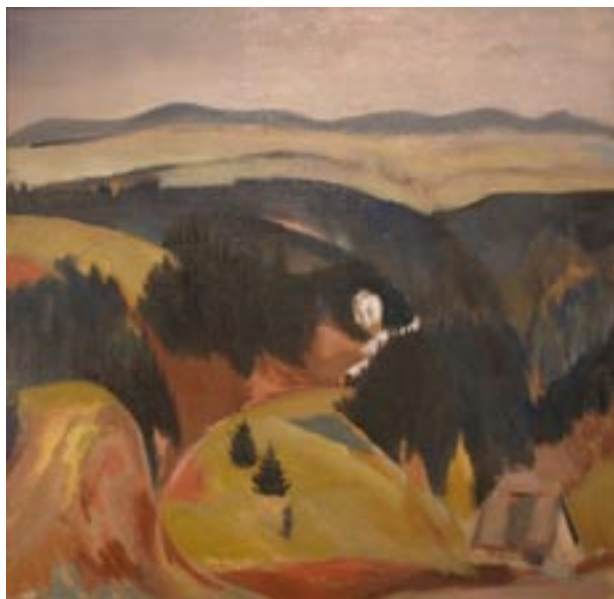




V roce 1928 umírá malířova žena a Trampota se opět musí opřít o podporu a pomoc přátel, aby překonal periodickou nepřízeň osudu. Tentokrát to byl Rudolf Kremlička. V roce 1930 s ním Trampota odjíždí a o rok později znova do Normandie, do okolí pobřežního městečka Etretat. Vyzbrojen předchozí zkušeností portrétisty Orlických hor hledá zde nové motivy a nachází tu svou krajinu heroickou, kterou opět představuje pražskému publiku na výstavě roku 1931. Chladná reakce publika jej pak natrvalo odvádí do jeho pěčínského tuscula, kde se odehrála poslední závěrečná etapa Trampotovy malířské práce. Malíř se znovu a znovu vrací ke svým dřívějším motivům a v jejich nových variantách je uložen vrchol celého Trampotova díla, rezonující jak syntetickou zkušeností předešlého vývoje, tak také i soumravným naplňováním vlastního umělceva osudu.



MUZEUM A GALERIE ORLICKÝCH HOR
V RYCHNOVĚ NAD KNĚŽNOU

Orlická galerie

Orlické hory v malířském díle

JANA TRAMPOTY

(1889-1942)

info
tel. 494 534 015
www.moh.cz, e-mail galerie@moh.cz
Výstava potrvá do neděle 13. září 2009
Otevřeno denně mimo pondělí
9 - 13 a 14 - 17 hodin

II. patro Kolowratského zámku v Rychnově nad Kněžnou

18. června – 13. září 2009

si Vás dovoluje pozvat
do výstavních prostor

Orlické galerie

ve II. patře Kolowratského zámku
v Rychnově nad Kněžnou
na zahájení výstavy

*Orlické hory
v malířském díle*

JANA TRAMPOTY
(1889-1942)

Výstava bude slavnostně zahájena
ve čtvrtek 18. června 2009 v 17 hodin

Výstavu uvede PhDr. Karel Jaroš

V programu vernisáže vystoupí
rychnovský flétnový soubor Sarabanda
pod vedením Martina Šedy

UZNÁVANÉ, BA PŘÍMO I ŘADOU VÝTVARNÝCH UMĚLCŮ
a historiků umění adorované dílo malíře Jana Trampoty, tohoto
významného solitéra z časů Osmy a Skupiny výtvarných umělců,
jako by stále unikalo z rámce osnov českého dějepisu umění.
Snad je to tím, že jsme při hledání vnitřní konstanty svébytné tváře
Trampotových obrazů dosud nenašli v našem umělecko-historickém
slovníku adekvátní pojmenování pro jeho tvorbu.

Při vyslovení jména tohoto malíře se nám vybaví
zralá harmonická plátna, namalovaná v Orlických horách.
Jak se ke svému svrchovanému výtvarnému projevu Trampota
probojoval přes kubistické a expresionistické figurální studie svých
počátků a jakou cestou skladebné a metodické kázně prošel,
aby v letech zralosti mohla vyústit jeho tvorba v dílo tak prvořadě
významné? Trampota patřil ke generaci, která během několika málo
let před první světovou válkou musela urazit cestu, na kterou si
například francouzské umění vyhradilo celá desetiletí. Byl ze své
generace nejmladší a tak se neúčastnil generačních zápasů Osmy a
Skupiny přímo. Umělecky však vyrostl v atmosféře jejich nástupu a
pod vlivem jejich výtvarných ideálů. Po prvních kuboexpresionistických
počátcích, kdy se přiblížil zejména konstruktivnímu patosu a vnitřnímu
napětí obrazů Bohumila Kubišty a prošel si také syntetickou fází
kubistického výtvarného názoru, přimknul se ještě před počátkem
první světové války k tvarosloví fauvismu. Také ale, ještě dříve než
byl nucen obléknout uniformu rakousko-uherského vojáka, v sérii
Parků, namalovaných v Nové Vsi u Chotěboře, a v civilizačních
motívech z periferie Prahy se prvně přiblížil své vidině harmonického
a emocionálně nabitého obrazu krajiny.

Válečná léta i roky těsně po ní jsou dnes reflektovány jako období
malířovy tvůrčí krize, z níž ho vytrhlo zejména přátelství sochaře



Josefa Kubička. Ten jej nejprve vyzval ke společné výstavě v Praze,
pak přivedl malíře k novým motivům do Nových Hradů u Proseče.

Roku 1921 poprvé spatřil Trampota svou zemi zaslíbenou.
Ten rok poprvé navštívil Kubičkovo rodiště Slatinu nad Zdobnicí
v podhůří Orlických hor. Tento kout Čech si dokázal již od počátku
minulého století najít své malířské obdivovatele. Na konci první
dekády to byl Antonín Slaviček, který sem přišel spolu se svojí
malířskou družinou za farářem Janem Selicharem, přítelem
z legendárních Kameníček. Po něm následovali na kratší i delší dobu
další a další: Václav Špála, Otakar Nejedlý, Herbert Masaryk. Trvale
k tomuto kraji přilnul Slavičkův syn Jan, níže na Orlici v Častolovicích
se nastálo usazuje Antonín Hudeček a v nedaleké Javornici si skoro
v téže době zřizuje svůj ateliér Vojtěch Sedláček.

Na podzim roku 1922 našel Trampota svůj trvalý přístav
pro výpravy za motivy Orlických hor v Pěčině, obci vzdálené jen
několik kilometrů od Kubičkovy Slatiny. Často později vzpomínal
na okamžik onoho zjevení míru a přírodního ráje, který si prý dávno
předtím vysnil a který tu spatřil. Zde se tedy malíř usadil a počal
obcházet kraj hledaje přírodní i lidskou stránku budoucích obrazů.
V obměnách motivů z Pěčina i jiných zákoutí Orlických hor vidíme
zrát Trampotův "klasický sloh" – od studií a prvních variant přechází
autor k volnější kompozici, sumarizující v sobě základní barevné a
kompoziční řešení, aby završil svou práci ve velkolepých obrazech
české Arkádie. Vítězek tohoto období - třicet osm obrazů plných
senzuačního barevného lyrismu a nehledané výtvarné originality pak
představil Trampota na výstavě v pražském Mánesu v dubnu 1927
a téhož roku i v Hradci Králové.