

MIROSLAV  
ZEMÁNEK

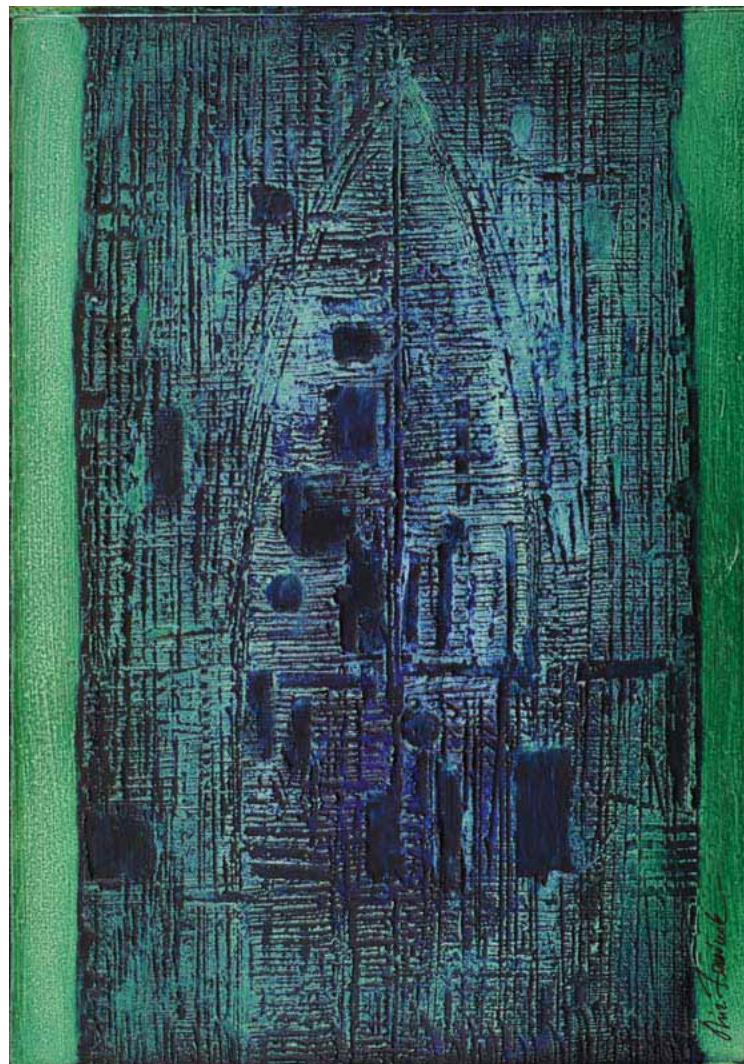
\* 5. července 1933  
v Hradci Králové



*Člověk je uzpůsoben tak, že se raduje jen z toho, čemu dává tvar.*  
Antoine de Saint-Exupéry

Výstava výtvarného umělce představuje vždy příležitost k zamyšlení se nad povahou a smyslem jeho tvorby. Máme přirozenou tendenci číst ji jako příběh - a to nejen jako osobní příběh svého tvůrce, ale zároveň jako výpověď, zrcadlící ducha doby, v níž jeho dílo vznikalo. Uvedený Saint-Exupéryho výrok nabízí klíč k dílčímu pohledu na tvorbu malíře, grafika a sochaře Miroslava Zemánka. Zájem o lapidárně, konstruktivně citěný tvar, který je příznačným rysem tvorby tohoto umělce, bezprostředně souvisí s jeho přihlášením se k výtvarnému jazyku a étosu moderního umění. Jeho prvními velkými učiteli byli v tomto ohledu kubističtí malíři Pablo Picasso a Emil Filla, ale také vizionáři a expresionisté El Greco a Vincent van Gogh. To, co Zemánkovu tvorbu sjednocuje - přes rozmanitost materiálů a technik, výtvarných poloh a stylů, které autor v průběhu své celoživotní tvorby vystřídal a které sahají od realismu a klasicizující výtvarné stylizace až po tvarovou a materiálovou abstrakci, od malby po sochařství - je právě vyhraněný smysl pro tvar a řád obrazu či sochy, jež přirozeně formuje také umělcův život. Tvorba Miroslava Zemánka je v tom nejlepším slova smyslu artistní - vyznává se z obdivu a lásky ke klasickému modernímu umění, s jehož různými tendencemi, jazyky a styly se umělec po celý svůj život vyrovnával. Jeho přínos českému umění v tomto ohledu na své podrobnější zhodnocení teprve čeká. Spolu s dalšími umělci přispěl Miroslav Zemánek mimo jiné k tomu, že dnes klasickou modernu přes její mnohotvárnou rozmanitost vnímáme jako umělecký styl. Umění Miroslava Zemánka nám ve svém zápase o tvar, či přesněji o krásu skrze tvar, odhaluje obsáhlejší koherenci smyslového univerza a podněcuje nás k jejímu objevování a rozvíjení v našem vlastním životě. Asi málokterá oblast lidské činnosti má schopnost náš život tímto způsobem kultivovat jako právě umění. Potřeba „zaklínat a zadržovat čas“ tvarem seskupuje dnes více než šedesátiletou tvorbu tohoto umělce do silokřivek pozoruhodně organicky se odvíjející tvůrčí cesty. Její struktura svědčí o neustálém naplňování životního účelu, který si v klasické tradici umění a filosofie spojujeme s platónskými pojmy krásy, pravdy a dobra.

/Jiří Zemánek, 2013/



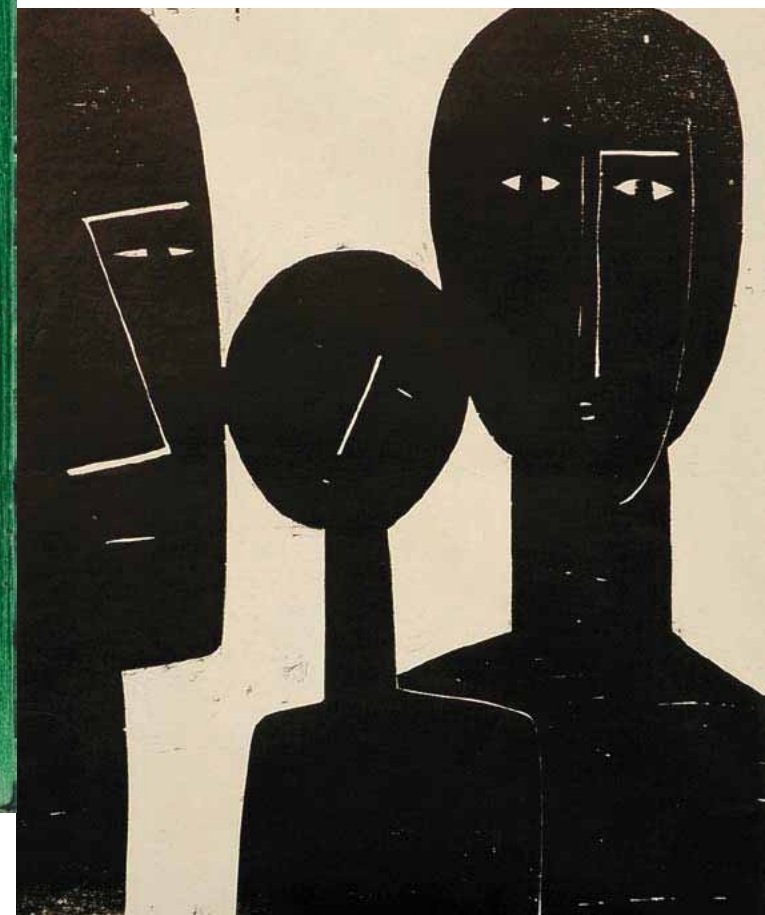
KATEDRÁLA  
kombinovaná technika 1967

RODINA >  
Dřevořez 1962

Info:  
tel. +420 494 534 015  
www.moh.cz, e-mail: galerie@moh.cz  
Výstava potrvá do neděle 16. června 2013  
Otevřeno denně mimo pondělí  
9 - 13 a 14 - 17 hodin, v dubnu do 16 hodin

Orlická  
galerie

MUZEUM A GALERIE ORLICKÝCH HOR  
V RYCHNOVĚ NAD KNĚŽNOU



MIROSLAV ZEMÁNEK  
PROMĚNY 1948-2013

II. patro Kolowratského zámku v Rychnově nad Kněžnou  
27. dubna - 16. června 2013



MUZEUM A GALERIE ORLICKÝCH HOR  
V RYCHNOVĚ NAD KNĚŽNOU

si Vás dovoluje pozvat  
do výstavních prostor

# Orlické galerie

ve II. patře Kolowratského zámku  
v Rychnově nad Kněžnou

na zahájení výstavy

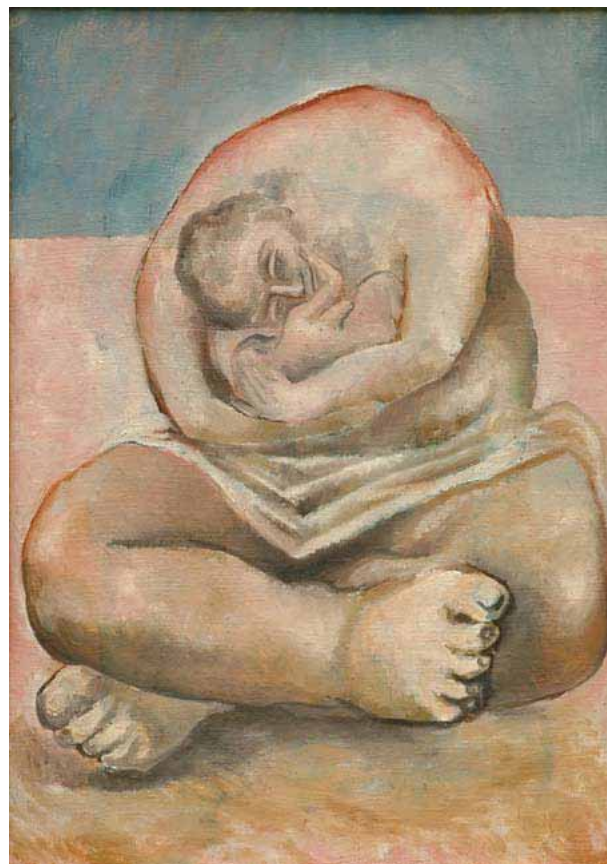
## MIROSLAV ZEMÁNEK PROMĚNY 1948-2013

Výstava bude slavnostně zahájena  
v pátek 26. dubna 2013 v 17 hodin

Výstavu uvede  
**Jana Ševčíková-Zemánková**  
spoluautorka publikace  
*Miroslav Zemánek. Proměny 1948-2013*  
vydané při příležitosti autorova životního jubilea



Výstava je realizována díky finanční podpoře Městysy Douleby nad Orlicí



< DIVOKÁ ORLICE V ZIMĚ  
Ólej 1948

> HLAVA SOKRATA  
Patinovaná pálená  
keramická hlína 1974

< ŽENA S DÍTĚTEM  
Ólej 1950

LÉTO  
Kamenina 1982

