

Jan Václav Bergl

* 23. 9. 1718 Dvůr Králové nad Labem
† 15. 1. 1789 Vídeň

Představitel rakouské pozdně barokní malby, ovlivněné benátským iluzionismem. Pokřtěn byl v den narození v kostele sv. Jana Křtitele ve Dvoře Králové nad Labem. Studoval Malířskou akademii ve Vídni, kam se zapsal na podzim roku 1749 a kterou zřejmě ukončil roku 1752. Jeho učitelem byl uznávaný malíř Pavel Troger. Vedle své proslulé role schopného freskaře a originálního dekorátéra se Bergl projevil také jako neméně úspěšný malíř oltářních, závěsných a v neposlední řadě také kabinetních obrazů. Jan Václav Bergl namaloval několik cyklů Křížové cesty, např. také pro klášterní kostel v Opočně a jeho díla ozdobila kostely, kláštery a zámky nejen ve Vídni a Budapešti. Stal se dvorním malířem Marie Terezie.

Křížovou cestu pro Kostel Nanebevzetí Panny Marie v Orlici – Letohrad namaloval malíř roku 1759. V témže roce namaloval pro kostel sv. Jana Křtitele ve svém rodném městě Dvůr Králové cyklus čtrnácti obrazů Křížové cesty, sám sebe zobrazil na 13. zastavení „Ježíšovo tělo sňato z kříže“ jako Josefa z Arimatie.



Jan Václav Bergl
Křížová cesta, olejomalba, 1759

vernisáž: 25. 4. 2014 v 17h

výstavu uvede Mgr. Václav Vacek, letohradský farář

v hudebním programu vystoupí smíšený komorní soubor X-tet Rychnov nad Kněžnou pod vedením Mgr. Dagmar Zemánkové

logo Orlické galerie a propagační materiály k výstavě navrhla Iveta Hostašová



Orlická galerie

Muzeum a galerie Orlických hor
v Rychnově nad Kněžnou

II. patro Kolowratského zámku
v Rychnově nad Kněžnou



Jan Václav Bergl, Statio I. – Ježíš k smrti odsouzen
Stav před a po restaurování, olejomalba 205x137 cm, 1759
Římskokatolická farnost Letohrad, foto Petr Berger

otevřeno denně mimo pondělí
9–13 a 14–17 h
v dubnu a říjnu do 16h

tel.: +420 494 534 015
e-mail: galerie@moh.cz
www.moh.cz

VZKŘÍŠENÍ OBRAZŮ

Křížová cesta Jana Václava Bergla
v kostele Nanebevzetí Panny Marie
v Orlici – Letohrad

25. 4. – 26. 10. 2014

Šárka Bergerová Petr Berger

akademičtí malíři
a restaurátoři

Absolvovali studia na Akademii výtvarných umění, obor restaurování výtvarných děl v letech 1986, resp. 1987. Od dob studií pokračují v rodinné tradici: Alena a Vlastimil Bergerovi, žáci prof. B. Slánského, patřili k nejvýznamnějším českým restaurátorům od 60. let XX. stol.

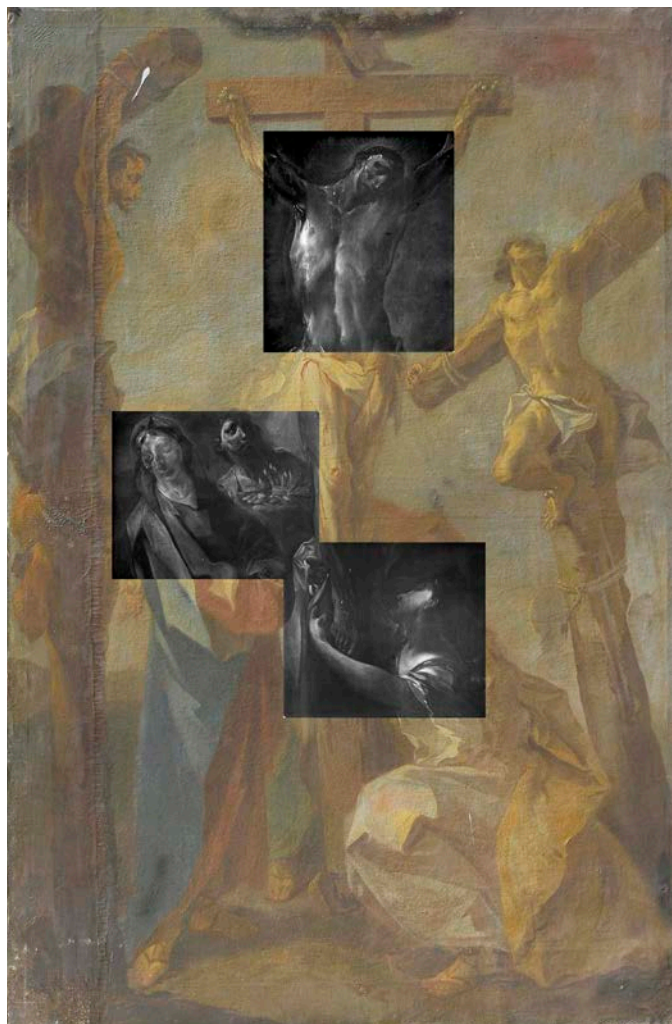
Bergerovi mají dlouhodobý úzký vztah k východním Čechám, kde po roce 1989 našli i svůj trvalý domov. Obě generace restaurátorské rodiny se v minulosti významně zasloužily o udržení dobrého stavu obrazových sbírek na zámcích v Rychnově nad Kněžnou a na Opočně.

Z nejvýznamnějších prací lze jmenovat alespoň nedávný průzkum a restaurování Madony s Ježíškem a sv. Janem Křtitelem od Andrey del Sarto ze zámku Opočno, restaurování rozměrné rodinné podobizny Hroznaty, hraběte z Kokořova od Petra Brandla a řady dalších obrazů od téhož autora, dále portrét Ignáce Jetřicha Vitanovského z Vlčkovic a Jákobův příchod k Lábanovi od Karla Škréty ze sbírek rodu Kolowrat-Krakowských na zdejší zámku, Sancta Conversazione od Paola Veronese ze st. zámku Velké Losiny, nástropní plátno Pád Phaetona od Francisca Solimeny (NG) a jednu z jeho studií téhož díla. Zmínit lze průzkumy a restaurování rozsáhlé kolekce obrazů (holandské, flámské, italské a středoevropské expozice) arcidiecézního



muzea v Olomouci, soubor portrétů rodiny Marie Terezie pro reprezentativní prostory Pražského hradu, průzkum patrně nejvýznamnějšího obrazu v našich sbírkách – Apollon a Marsyas od Tiziana (st. zámek Kroměříž) a další...

Mezi nejvýznamnější práce patří záchrana souboru obrazů unikátní Křížové cesty od Jana Václava Bergla z kostela Nanebevzetí Panny Marie na Orlici – Letohrad. Záchrané práce počaly v roce 2010 kompletním rentgenologickým průzkumem, který odhalil mimořádnou kvalitu malby a pomohl stanovit optimální způsob restaurování. V současné době je dokončeno pět obrazů, na dvou se pracuje v tomto roce. Zbývající obrazy jsou již stabilizovány, tedy nažehleny na nová plátna.



Jan Václav Bergl
Statio XII. – Ježíš umírá na kříži
Olejomalba 208x137 cm, 1759
Římskokatolická farnost Letohrad
Foto Petr Berger



Na rentgenogramu se ve spodních vrstvách objevila významná autorská změna „pentimenti“, dokládající tvůrčí přístup malíře k zobrazovanému tématu.



Původní umístění obrazů Křížové cesty v interiéru kostela Nanebevzetí Panny Marie v Orlici – Letohrad

První zpráva o existenci kostela Nanebevzetí Panny Marie pochází ze Soupisu far diecéze pražské, pořízeného za arcibiskupa Arnošta z Pardubic v letech 1344–1350. Pravděpodobně během husitských válek byl tento nejstarší kostel zničen a až někdy po roce 1450 vystaven nový, který sloužil místním obyvatelům českobratrského vyznání. Zvony tohoto kostela jsou datovány léty 1497 a 1498 a uchovaly se do dnešních časů.

Po roce 1620 orlický kostel osířel a fara byla přenesena do Lukavice. Teprve dne 5. 6. 1709 byl položen základní kámen ke stavbě kostela nového. Stavbu řídil kyšperský stavitel Andreas Casteli, který patřil do okruhu italských stavitelů a kameníků usazených v Chrudimi. Casteli stavbu dokončil v r. 1711 a je také v orlickém kostele pochován (†1714). Orientovaná stavba s oboustrannými, původně baňatými věžemi stojí na místě předchozího kostela. Věže byly v roce

1862 přestavěny a jejich podoba změněna do současného stavu.

Z vnitřní výzdoby kostela vyniká Křížová cesta, instalovaná zde roku 1759. Obrazy byly adjustovány do velkolepých rokokových rámců, provedených v sedmi variantách, takže vždy dva rámy proti sobě měly stejnou řezbu. Jedná se o vynikající barokní práci malovanou vídeňským dvorním malířem císařovny Marie Terezie Janem V. Berglem (1718–1789), rodákem ze Dvora Králové nad Labem.

Interiér kostela byl v roce 2009 nově upraven, byla položena nová dlažba, odstraněny boční oltáře a sejmuty obrazy křížové cesty a kazatelna. Po vymalování kostela, instalaci nového osvětlení, ozvučení a nových pohodlných lavic vznikl nový, vzdušný prostor a spolu s netradičním umístěním kamenného oltáře na střed boční stěny chrámové lodě i zajímavé místo pro konání bohoslužeb.