

## NÁVRH VYHLÁŠKY

### o zřízení chráněné krajinné oblasti Orlické hory v okrese Rychnov nad Kněžnou

Ministerstvo kultury a informací v dohodě se zúčastněnými úřady a orgány prohlašuje podle § 4 odst. 2 a § 8 odst. 2 zákona č. 40/1956 Sb., o státní ochraně přírody, území vymezené v příloze této vyhlášky za chráněnou krajinnou oblast „Orlické hory“ (dále jen „oblast“) a podmínky její ochrany stanoví takto:

#### Čl. 1.

Posláním oblasti je zachovávat a zvyšovat její přírodní bohatství a chránit její vzhled s typickými krajinnými znaky, aby tyto hodnoty mohly být využívány především k poučení, osvěžení a péči o zdraví našeho lidu; k typickým krajinným znakům oblasti náleží také místní zástavba lidového rázu.

#### Čl. 2.

Oblast je chráněna podle § 11 zákona č. 40/1956 Sb.; mimo části chráněné podle zvlášť stanovených podmínek (čl. 3, odst. 1), platí však v oblasti pouze tato omezení:

1. Bez souhlasu orgánů státní ochrany přírody, popř. i státní památkové péče, nelze
  - a) provádět nerostný průzkum a těžbu;
  - b) těžit rašelinu;
  - c) provádět archeologické výkopy;
  - d) zavádět do volné přírody nové rostlinné nebo živočišné druhy;
  - e) měnit hranice lesního a zemědělského fondu, odlesňovat a zalesňovat pozemky;
  - f) užívat lesních a zemědělských pozemků k jiným účelům;
  - g) provádět stavby všech druhů (báňské, průmyslové, inženýrské, zemědělské, bytové a občanské), mimo stavební obvody obcí;
  - h) provádět stavby uvedené pod písm. g) uvnitř stavebního obvodu obcí, jde-li o novostavby nebo generální opravy rekreačních chat, rekreačních domků, rodinných domů, nebo o generální opravy bývalých zemědělských usedlostí, a nebo jde-li o novostavby nebo generální

opravy objektů k vyjmenovaným stavbám patřící (stodoly, seníky, chlěvy, kolny, garáže, hygienická zařízení atp.), a to v celkové hodnotě přes 100.000 Kčs v ostatních případech provádět novostavby nebo generální opravy v celkové hodnotě přes 250.000,— Kčs;

- i) kácet stromy rostoucí mimo les s výjimkou stromů, spadajících pod předpisy o rostlinné výrobě;
  - j) umísťovat informační, reklamní a podobná zařízení.
2. Hospodaření v lesích se provádí se zvýšeným ohledem na jejich vodohospodářskou, klimatickou a rekreačně turistickou funkci a je upraveno schválenými lesními hospodářskými plány, jejich zásady jsou vypracovávány v součinnosti s orgány státní ochrany přírody.
  3. Hospodářsko-technické úpravy pozemků, jejich odvodňování, zavodňování, nebo přeměnu pastvin a luk v role, lze provádět jen po předběžném projednání s orgány státní ochrany přírody; pastva je vyloučena v okolí pramenišť a v místech, kde způsobuje erozi.
  4. Výstavba chat všeho druhu, táboření, zřizování stanových rekreačních táborů, autocampingů a jiných podobných zařízení se dovoluje jen na vyhrazených místech.

### Čl. 3.

1. Ochrana jiných chráněných částí přírody, které se nacházejí uvnitř oblasti, řídí se podmínkami zvlášť pro ně stanovenými.
2. Obrana státu a ostraha hranic nejsou zřízením oblasti dotčeny; ostatní činnost se omezuje jen způsoby uvedenými v předchozím odstavci a v čl. 2 č. 1.—4.
3. Vlastnická práva a jiné majetkové vztahy k nemovitostem ležícím v oblasti nejsou jejím zřízením dotčeny.

### Čl. 4.

1. Orgány zemědělské, lesní, vodohospodářské, myslivecké, rybářské, jakož i orgány hygienické a požární ochrany činí svá opatření k ochraně půdy, vegetačního krytu, vody, ovzduší, zvíře a ryb v dohodě s orgány státní ochrany přírody.
2. Orgány hospodářského a územního plánování, orgány stavební a orgány dopravní činí svá rozhodnutí se zřetelem k posílení oblasti, a to v dohodě s orgány státní ochrany přírody a státní památkové péče, a pokud se tato rozhodnutí týkají cestovního ruchu, v dohodě s jeho orgány; v tomto smyslu zejména:
  - a) vypracovávají hospodářské a územní plány a činí územní rozhodnutí, jež se týkají oblasti;

- b) v obcích, jimž není stanoven stavební obvod, vymezují obvody, kde lze bez souhlasu orgánů státní ochrany přírody provádět stavby, nepřesahující celkovou hodnotu 100.000,— Kčs, vzt. 250.000,— Kčs (čl. 2 č. 1. písm. h);
  - c) stanoví vyhrazená místa pro účely uvedené v čl. 2 č. 4;
  - d) stanoví území a cesty nepřístupné veřejnosti nebo vozidlům, nebo kde je doprava omezena;
  - e) stanoví místa vyhrazená pro soustředění památek lidové architektury, které ze závažných důvodů budou z území chráněné krajinné oblasti a z přilehlých oblastí lidové architektury přemístěny a na vyhrazených místech ve chráněné krajinné oblasti využity k účelům muzeálním nebo rekreačním.
3. Rovněž ke každému jinému jednání nebo řízení, které se svým dosahem týká zájmů státní ochrany přírody (§ 17 odst. 1, § 2 odst. 2 zákona č. 40/1956 Sb.), nebo státní památkové péče (§ 24 odst. 1 zákona č. 22/1958 Sb. o kulturních památkách), nebo cestovního ruchu, nutno přizvat jejich orgány a přihlížet při něm k posláni oblastí.

#### Čl. 5.

1. Jako orgány státní ochrany přírody působí v oblasti:
- a) ministerstvo kultury a informací, kterému je vyhrazena součinnost při všech závažných zásazích do přírodních poměrů (§ 2 odst. 2 zákona č. 40/1956 Sb.), které povoluje všechny výjimky z podmínek ochrany podle § 11 odst. 2 zákona č. 40/1956 Sb., a které podle čl. 2 a č. 1 této vyhlášky dává souhlas v případech, uvedených tam pod písm. a)–g); ministerstvo školství a kultury podle potřeby stanoví pro některé obce, nebo pro některé jejich obvody, nebo pro některé druhy staveb, nebo pro některé stavebníky v dohodě s národními výbory — zejména s orgány oblastního a územního plánování — také všeobecně platné výjimky z ustanovení čl. 2 č. 1 písm. g) a h).
  - b) krajské středisko Státní památkové péče a ochrany přírody Východočeského kraje ve všech ostatních případech; přitom se opírá o součinnost místních národních výborů a okresního národního výboru, o dobrovolné pracovníky (okresního konservátora a zpravodaje ochrany přírody) a v závažných případech také o odbornou pomoc Státního ústavu památkové péče a ochrany přírody.
2. Krajské středisko Státní památkové péče a ochrany přírody spolu s orgány cestovního ruchu a s ostatními příslušnými orgány zajišťuje využití oblasti pro turistiku a rekreaci, pravidelně mimo území, spadající pod čl. 3 odst. 1 a v součinnosti s nimi dozírá v oblasti na dodržování podmínek ochrany; působí také k tomu, aby stavební úřady postupovaly podle ustanovení § 26 odst. 1 zákona č. 144/1959 Ú. 1.

## Čl. 6.

Mapy, v nichž je zakresleno území oblasti, jsou uloženy v ministerstvu kultury a informací (ve Státním ústavu památkové péče a ochrany přírody), u odboru školství a kultury Východočeského krajského národního výboru (u Krajského střediska Státní památkové péče a ochrany přírody Východočeského kraje), u odboru školství a kultury Okresního národního výboru v Rychnově n. Kn. a u všech dotčených místních národních výborů.

— — —

### *V y m e z e n í*

#### *chráněné krajinné oblasti ORLICKÉ HORY*

Celá oblast se nalézá ve Východočeském kraji v okrese Rychnov n. Kn. v katastrálních územích obcí Olešnice v Orlických horách, Sedloňov v Orlických horách, Deštné v Orl. horách, Osečnice, Skuhrov n. Bělou, Uhřínov pod Deštnou, Liberk, Zdobnice, Nebeská Rybná, Rokytnice v Orlických horách, Říčky, Bartošovice a Orlické Záhoří.

Hranice oblasti probíhá na mapách M-33-57 D (Mochov), M-33-69 B (Javornice) a M-33-70 A (Neratov) od státní hranice mezi Polskou lidovou republikou a Československou socialistickou republikou po silnici vedoucí z polské obce Lewin Klodzki do obce Olešnice v Orlických horách, dále po okresní silnici přes obec Sedloňov v O. h. až na křižovatku nad osadou Plasnice, po okresní silnici na Kounov až ke kapličce v Plasnici, odtud po obecní cestě pod vrchem Špičák přes osadu Šediviny na Prázovu boudu, přes osadu Zadní Lomy lesem po obecní cestě na osadu Lomy, dále po obecní cestě na východ od obce Osečnice, kde nad kótou 590 se přimyká k západnímu okraji lesa až ke kótě 592, odkud přechází kolmo k vrstevnici lesem na okresní silnici ze Skuhrova nad Bělou do Deštného v Orl. horách, sleduje tuto silnici až k odbočce lesní cesty zvaná „Biskupská“, podél této na obecní cestu z osady Malý Uhřínov do obce Uhřínov pod Deštnou až na křižovatku s okresní silnicí Uhřínov p. Deštnou - Kačerov. Po této přes osadu Kunčina Ves do obce Nebeská Rybná, dále směrem na Rokytnici v Orl. horách až k odbočce polní cesty na samotu Nový Dvůr, dále touto polní cestou okolo kóty 648 až na křižovatku okresních silnic Rokytnice v Orl. horách — Říčky a dále po okresní silnici přes osadu Hanička do obce Bartošovice, odtud místní cestou přímo ke státní hranici ČSSR—PLR a podél této zpět až do Olešnice v Orlických horách.

Toto původní vymezení chráněné krajinné oblasti dozná v konečné vyhlášce ještě některých změn. Jedná se o připojení Popelova jakožto území, které bude mít význam pro ochranu budoucí vodárenské nádrže Pěčín,

a dále o připojení území Zaječiny včetně Zemské brány, takže vstup do chráněné krajinné oblasti od jihovýchodu bude po silnici na okraj lesa na Čiháku.

— — —

Ochrana přírody v socialistickém státě znamená ve svém nejširším smyslu zavedení takové soustavy využívání přírodního bohatství, které zaručuje jeho co nejracionalnější využívání, ochranu, obnovu i rozhojnění v zájmu současného i budoucího pokolení lidstva.

Proto se v odstavci 2 článku 15 ústavy ČSSR praví doslova:

„Stát pečuje o zvelebování a všestrannou ochranu přírody a o zachování krajinných krás vlasti, a tím vytváří stále bohatší zdroje blahobytu lidu a vhodné prostředí, které by prospívalo zdraví pracujících a umožňovalo jejich zotavení.“

Je tedy ochrana přírody jednou ze základních povinností státu, všech jeho orgánů a občanů.

Tvorba životního prostředí spolu s architekturou krajiny nepůsobí jen v oblastech materiálních potřeb, ale významně ovlivňuje i duchovní stránky života celé společnosti a stává se neodlučitelnou podmínkou civilizace.

V našem státě je již řada zachovaných typických krajinných oblastí s rozptýlenými význačnými státními přírodními rezervacemi, chráněnými nalezišti a přírodními výtvary prohlášena dle zákona č. 40/56 Sb. o státní ochraně přírody za chráněné krajinné oblasti. Jejich posláním je nejen vytvářet ochranný rámec těmto přírodním vzácnostem, ale i zachovávat, obnovovat, všestranně chránit a zvelebovat celou jejich přírodu s jejím bohatstvím a s krajinnými krásami vzhledem k jejich kulturně vědeckému, vodo hospodářskému, zdravotnímu a turisticko-rekreačnímu významu.

Také v okrese Rychnov n. Kn. se rozkládá v jeho severovýchodní části krajinná oblast, která má všechny předpoklady pro vyhlášení chráněné krajinné oblasti dle výše citovaného zákona č. 40/56 Sb. Představuje Orlickými horami a jejich podhůřím typickou krajinu podhorského až horského rázu mezi zástupci středně vysokých sudetských pohoří. Zatím co uchování do savadního přírodního bohatství západních Sudet je zabezpečeno vyhlášením chráněné krajinné oblasti Jizerské hory, hlavně pak Krkonošského národního parku a typičtí představitelé Sudet východních jsou rovněž zabezpečeny v rozsáhlejší míře státní ochranou (Králický Sněžník jako státní přírodní rezervace a Hrubý Jeseník jako chráněná krajinná oblast), zůstávaly Orlické hory dosud neprávem opomíjeny.

V chráněné krajinné oblasti se nalézají následující již zřízené státní přírodní rezervace:

### „POD VRCHMEZÍM“

byla zřízena v roce 1960 v kat. území Olešnice v Orł. horách o výměře 10,00 ha. Jedná se o starou smíšenou klenovou bučinu a jedlobučinu s jeřábem a smrkem původního ekotypu Orlických hor, která se velmi dobře zmlazuje.

### „SEDOŇOVSKÝ VRCH“

byla zřízena v r. 1954 v kat. území Sedloňov o výměře 84,50 ha, z toho jako rezervace úplná na 15,20 ha. Jedná se o smíšenou pralesovitou jedlobučinu se smrkem, klenem a jeřábem na západním svahu Sedloňovského vrchu, která se přirozeně zmlazuje.

### „BUKAČKA“

byla zřízena v r. 1954 v kat. území Sedloňov na výměře 44,51 ha, z toho jako rezervace úplná na 6,21 ha. Jedná se o smíšenou zakrslou pralesovitou bučinu na hřebeni Orlických hor při státní hranici na jihozápad od Šerlichu. Jedinečnost tohoto pralesa je jednak v téměř zachovalém stromovém patře, ale po floristické stránce hlavně v nádherně vyvinutém patře bylinném. Tato rezervace je studována botaniky již téměř 100 let, neb výskytem přes 200 druhů vyšších rostlin je nejbohatší botanickou lokalitou Orlických hor.

### „ČERNÝ DŮL“

byla zřízena v roce 1954 v kat. území Bartošovice a Rokytnice v Orlických horách o výměře 21,79 ha, z toho jako rezervace úplná na 4,58 ha. Jedná se o zbytek pralesové jedlobučiny, jedinečně se zmlazující.

Jako další státní přírodní rezervace jsou připraveny ke zřízení:

### „TRČKOV“

jedná se o starý porost původního smrku, jedle a buku v kat. území Orlické Záhoří o rozloze 66,44 ha. Je to nejzachovalejší porost původního složení v Orlických horách.

### „RAŠELINIŠTĚ MEZI MALOU A VELKOU DEŠTNOU“ A „U KUNŠTÁTSKĚ KAPLE“

jedná se o menší rašeliniště na hřebenu Orlických hor s pozoruhodnou květenou.

### „KOMÁŘÍ VRCH“

jedná se o původní jedlobučinu na hřebenu Orlických hor (kóta 992) typicky znetvořenou klimatickými faktory (hlavně námrazami).

## „JULINČINO ÚDOLÍ“

jedná se o původní jedlobučinu v kat. území Nebeská Rybná na jihovýchod svahu tzv. Julinčino údolí. Také v bylinném patře nalézá se pestrá hajní flóra rostoucí na skalách tvořených svorovými rulami.

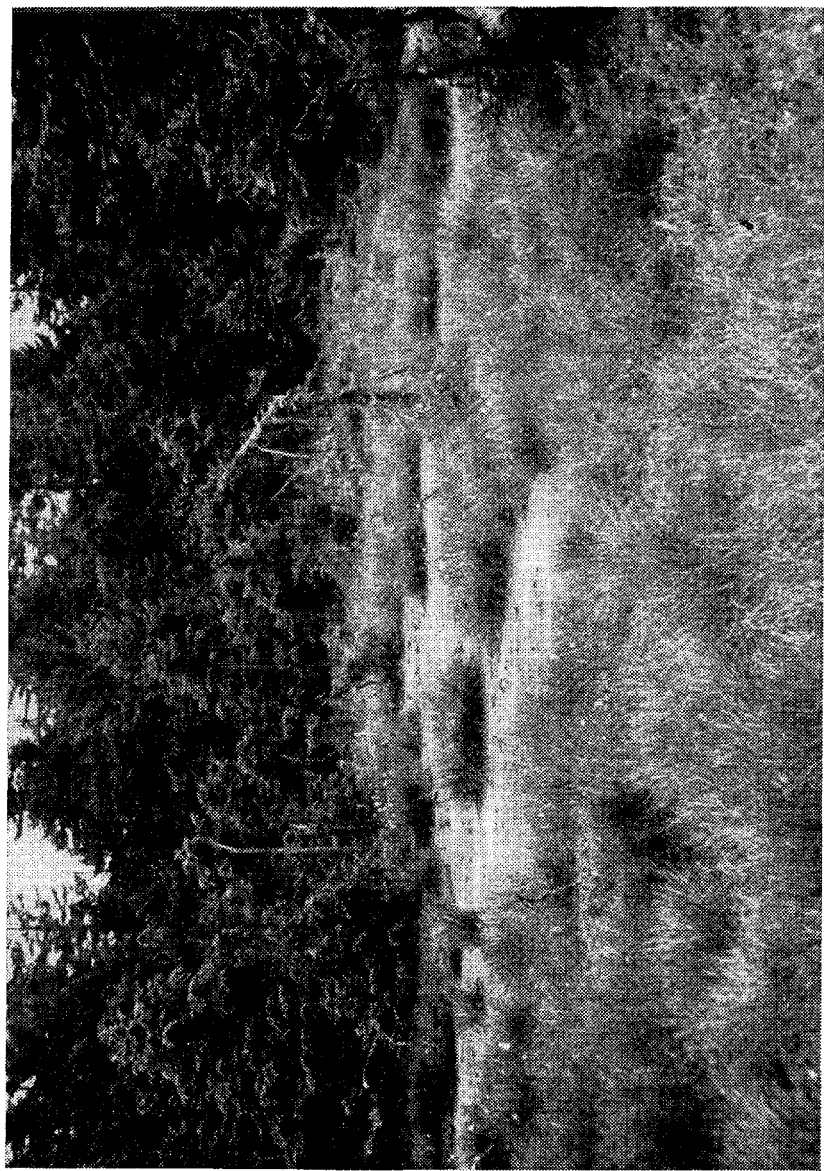
V chráněné krajinné oblasti Orlických hor tedy bude 9 státních přírodních rezervací, vesměs lesních o celkové výměře cca 280 ha. Pro úplnost nutno uvést, že v těsné blízkosti státní hradice se na území Polska na severozápad od Šerlichu nalézá pozoruhodná přírodní rezervace „Jezerní pole — Černá bahna“, mající evropský význam z hlediska ochrany přírody. Na tomto nalezišti se zachovala polární flóra a fauna, která tam našla nejjihnější útočiště před posledním zaledněním ve Střední Evropě. Tamější malá jezírka jsou také nocovištěm ptactva při jeho tazích v jarních a podzimních obdobích.

*Důslednou ochranu všech rezervací je možno snáze zabezpečovat v rámci vyhlášené chráněné krajinné oblasti, kdy je zaručeno, že ani v širším okolí chráněných ploch nedojde k nežádoucím zásahům do přírody, které by mohly po čase ovlivnit i vývoj celých biocenoz ve chráněných územích, které jsou v podstatě určitými „koncentráty“ vědecky nejdůležitějších přírodních objektů.*

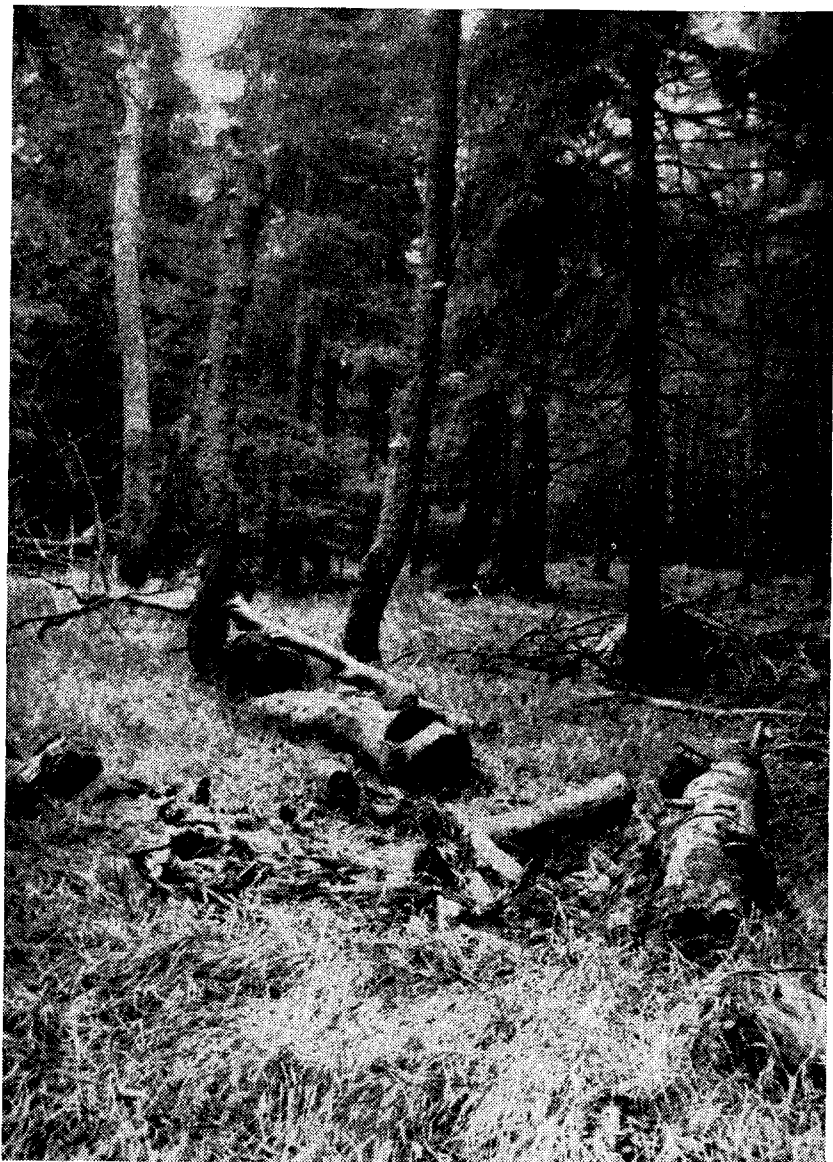
K zabezpečení přírodních objektů, mnohdy značné vědecké hodnoty, bylo proto velmi žádoucí vyhlášení Orlických hor za chráněnou oblast, v níž je možné *zaručit trvalou existenci* odborně a vědecky důležitých rostlin, živočichů a jejich celých geobiocenoz. Tím jsou vytvořeny i podmínky pro budoucí další výzkum, který zpřesní současné znalosti z faunistiky, floristiky, fyto geografie a je umožněn základní výzkum v oborech, kterými se dosud na Orlických horách nikdo soustavně nezabýval.

Chráněná krajinná oblast Orlické hory je prostorově vymezena v příloze k vyhlášce ministerstva kultury a informací, kterou je zřízena. Její rozloha činí cca 20.000 ha. Je součástí území zpracovaného v územním plánu rajónu Orlické hory a podhůří, v němž jsou ustanovení vyhlášky o zřízení chráněné krajinné oblasti a jejího režimu respektovány. Oblast je také součástí pohraničí, pro něž jsou v rámci okresu vypracovávány zvláštní plány rozvoje. Je při tom počítáno s 3 hlavními druhy lidské činnosti, a to v zemědělství, lesnictví a v cestovním ruchu včetně rekreace. Smyslem zřízení této oblasti a jejího režimu je zachovávat a zvyšovat její přírodní bohatství a chránit její vzhled s typickými krajinnými znaky, aby tyto hodnoty mohly být využívány především k poučení, osvěžení a péči o zdraví našeho lidu, přičemž k typickým krajinným znakům oblastí náleží místní zástavba lidového rázu.

Jednotlivými ustanoveními vyhlášky je umožněno příslušným orgánům státní ochrany přírody, které jsou zároveň součástí orgánů ONV, KNV a ministerstva kultury a informací, se vyjadřovat a schvalovat podstatné zá-



*Státní přírodní rezervace Rašeliniště u Kunišátské kaple.*



*Státní přírodní rezervace Sedloňovský vrch.*

sady do vzhledu či režimu této oblasti a to pokud se živé i neživé přírody, výstavby technických děl a budov týče. V místech, kde prochází hranice středem obcí [např. Olešnice v Orl. h., Sedloňov, Uhřínov, Nebeská Rybná, Bartošovice], se platnost vyhlášky vztahuje pouze na intravilán, aby nedocházelo ke zbytečným komplikacím při správních jednáních.

*Na zemědělském úseku* bude orgány státní ochrany přírody zejména sledováno, zda způsob zcelování pozemků, obhospodařování a pastvy nepříčiňuje vodní erosi a jí způsobený splach ornice či zabahňování pozemků. Zemědělská výroba bude rozvíjena v souladu se specializací stanovenou pro tuto oblast.

*Na úseku lesního hospodářství* bude zvláště dbáno na včasné provádění obnovy lesních porostů dřevinami pocházejícími z osiv vhodných pro horskou oblast Orlických hor, na způsob provádění těžebních sečí dle lesního zákona a bez provádění větších holosečí než tento zákon připouští.

Po provedeném zalesnění cca 2.000 ha zemědělské půdy v této oblasti v letech 1947—1967 bude další zalesňování povolováno jen výlučně z hlediska vodohospodářského, neb by byl do budoucna jinak narušován stávající ráz krajiny, ve kterém se střídají lesy, louky a pole ve vzácné harmonii.

*Na úseku myslivosti* bude dbáno o rozvoj chovu jelení, srnčí i černé zvěře, ovšem jen do té míry, aby škody jí způsobené na zemědělských a lesních kulturách byly únosné a úměrné jejímu významu v krajinné oblasti a její přírodě. Budou vytvářeny i tzv. „komory“ pro tuto zvěř, ve kterých bude nacházet nerušený klid a útočiště před stále stoupajícím turistickým ruchem a rekreací.

*Na úseku vodního hospodářství bude dbáno na čistotu vod*, tyto budou chráněny před znečišťováním odpadky v obydlených částech i před znečišťováním zemědělským provozem. Vodohospodářské stavby budou řešeny s přihlédnutím k bystřinnému charakteru horských vodotečí.

*Na úseku silničního hospodářství* bude dbáno na prosazení budování bezprašných silnic, lemování vhodnými dřevinami (jeřáb, javor, jilm) hlavně u hřebenových silnic.

Při výstavbě místních průmyslových závodů, u zemědělských hospodářských budov, při elektrifikaci, kanalizaci bude dbáno na to, aby dotyčné stavby nenarušovaly ráz krajiny, čistotu vod i ovzduší. Při občanské bytové výstavbě bude prosazováno, aby vzhled budov odpovídal horské krajině.

Celá oblast má i velký význam rekreační. Orlické hory patří mezi přední rekreační oblasti a hodí se jak pro rekreaci dlouhodobou, tak i krátkodobou a to v zimě i v létě. Území má velký význam také pro reprezentační myslivost a zimní sporty. Rekreaci a turistický ruch je však třeba usměrňovat a předcházet tak nebezpečí nadměrné a živelné rekreace, neboť takováto rekreace se stává posléze záhubou sebe samé. Svými důsledky to-

tiž narušuje rychle přírodu jako svoji základnu a proto budou rekreační záměry v chráněné oblasti pevně a cílevědomě usměrňovány. Rekreační, zejména rekreační a sportovní výstavba nesmí probíhat živelně, ale musí být řízena tak, aby nebyla narušena sama její podstata, tj. příroda rekreačního území. Rekreační prostory bude proto třeba koncepčně vymezit v územním rájónu, a to se zřetelem k potřebám rekreatantů i přírody samé.

Zachování co nejméně porušené přírody v Orlických horách není tedy žádoucí jen z ryze odborného přírodovědeckého stanoviska, nýbrž i z hlediska dalšího rozvíjení turistického ruchu. Největší množství ležících rekreatantů a turistů zde vyhledává právě klidnou a nerušenou přírodu, jejíž nedílnou složkou jsou i nejrůznější přírodovědné zajímavosti, mnohdy silně esteticky působící. Protože se nedá předpokládat, že by mohly Orlické hory soutěžit s ostatními rekreačními horskými středisky efektivností horské nebo dokonce vysokohorské přírody či po stránce rozvinutých společenských příležitostí, je nutno zachovávat právě jejich přírodní složku v co nejméně porušeném stavu, aby nebyl odstraněn hlavní důvod, který do Orlických hor vábí v létě největší množství návštěvníků. Za tím účelem budou také zřizovány dle vzoru ostatních chráněných krajinných oblastí tzv. „ostrovy klidu a ticha“, ve kterých bude bezhlučný pobyt návštěvníků omezen pouze na pěší túry.

Také výstavba chat všeho druhu, táboření, zřizování stanových rekreačních táborů, autocampingů a jiných podobných zařízení bude povolena jen na vyhrazených místech.

Pro realizaci všech těchto záměrů bude třeba vypracovat pro jednotlivé úseky přírodovědecké i hospodářské činnosti perspektivní plány jejich rozvoje spolu s návrhy na detailní řešení jednotlivých problémů. Při tom bude třeba plně respektovat zásady stanovené pro tyto činnosti v územním plánu rájónu Orlických hor a podhůří.

Řešením všech těchto úkolů v rámci oblasti se budou zabývat v první řadě příslušné orgány MNV a ONV, zvláště komise a odbory školství a kultury, vodního hospodářství a pro věci zemědělské a lesnictví, plánovací, výstavby, obchodu a dopravy za úzké spolupráce s hospodářskými, kulturními a sportovními organizacemi působícími v této oblasti.

Z užšího hlediska ochrany přírody a krajiny před všemi vlivy, které by mohly narušovat její podstatu, se budou zabývat problematikou oblasti *poradní sbor chráněné krajinné oblasti* jako poradní orgán komise a odboru školství a kultury ONV a to za předsednictví okresního konzervátora ochrany přírody a krajiny. Tento poradní sbor se bude skládat jednak ze zpravodajů ochrany přírody z chráněné krajinné oblasti, jednak z přírodovědeckých odborníků, techniků, pracovníků NV a sportovních organizací majících zájem na řešení problematiky této oblasti v duchu vyhlášky ministerstva informací a kultury

František VAMBERA