

SOUPIS KULTURNÍCH PAMÁTEK POMÁHÁ OBJEVOVAT

Pod tímto titulkem přinesla „Památková péče“ roč. 1964 a 1965 sérii článků s doklady, jak evidence památek prohlubuje a rozšiřuje poznávání naší kulturní minulosti. Podobně chceme v tomto přítomném pojednání ukázat na několika případech, jak přispívá taková evidence vlastivědnému poznávání našeho okresu Rychnova n. Kn. Budou to jen náměty k dalšímu zkoumání. Není úkolem podat soustavný a úplný soupis. To si vyhradilo Krajské středisko památkové péče a ochrany přírody Východočeského kraje v Pardubicích a přehled takový podají „Umělecké památky Čech“, připravované ve 2. vydání v Ústavu pro teorii a dějiny umění ČSAV. Úvodem přehlédneme stručně genezi i průběh památkové evidence v okrese.

Do roku 1951 nebyla evidence ani dost soustavná, ani pronikavá, nebyly tu odborné pomůcky jako byly „Soupisy památek historických a uměleckých“, které vydávala archeologická komise při České akademii věd a umění.¹⁾ Pondět k intenzivní péči o památky, především o jejich evidenci byl dán r. 1961 reorganizací památkových orgánů v tom smyslu, že veřejnou správu v oboru státní památkové péče vykonávají krajské národní výbory, pokud jde o povahu celostátní ministerstvo školství, věd a umění a jeho odborný orgán Státní památkový ústav.²⁾ Účast okresního národního výboru na akcích státní památkové péče byla vyjádřena soustředěním zájmu referátu pro památky, muzea a kroniky při příslušném odboru ONV a jmenováním konservátora státní památkové péče pro okres Rychnov nad Kněžnou.³⁾

Šlo především o přehled po stavu památkového fondu v okrese. Za tím účelem byly podnikány soustavné evidenční cesty za účasti referenta ONV a okresního konservátora, zkušenosti zaznamenávány do kartotéky památek (podle katastrů obcí), založen a doplňován fotografický dokumentační archiv, získávání ochotní spolupracovníci jako místní důvěrníci. S těmito prostředky mohly být s úspěchem vyřízeny dotazníky z ministerstva, ze státní památkové správy a KNV o stavu a památkových hodnotách hradů, tvrzí, zámků a zámečků v okrese a o jeho památkách technické práce. Kulturní památky, kostely, kaple, sochy apod. byly evidovány v součinnosti s církevními institucemi. Již před tím byly podrobně excerpovány zprávy v odborné, regionální a vlastivědné literatuře a podnikány výzkumy v archivech. Tak byl získán přehled po památkách okresu a připravena půda pro další významná zařízení našeho státu na poznání, zhodnocení a zajištění památek.

Usnesením Národního shromáždění ze dne 17. dubna 1958 byl vydán zákon č. 22/58 Sb. o kulturních památkách, v širokém záběru pojmu památky jako uměleckého, historického, technického dokladu tvořivosti národa a řídí se zvláštním důrazem na památky lidové tvořivosti a dějin dělnického hnutí. Zákon, kterým se náš stát dostal do popředí ve světovém úsilí o zachování památek (jsme zastoupeni v nově založené mezinárodní organizaci památkové péče ICOMOS,⁴) začleněné do UNESCO) přikazuje nejen našim památkovým orgánům, ale celé naší veřejnosti a každému uvědomělému občanu úkoly velmi vážné a odpovědné. Pro okresy znamená zákon č. 22/58 Sb. přesunutí podstatné části agendy na ONV a jejich památkové orgány, zvláště pak po účinnosti zákona č. 65/1960 Sb. o národních výborech a vládního nařízení č. 71/1960 Sb. o rozšíření pravomoci a odpovědnosti národních výborů. V důsledku těchto změn byla na ONV v Rychnově n. Kn. přesunuta z Krajského střediska památkové péče a ochrany přírody Východočeského kraje v Pardubicích (dále KPS), které bylo vytvořeno rozhodnutím KNV v Hradci Králové jako jeho odborný orgán, přímá péče o čtyři velké komplexy státních zámků, tj. Rychnov n. Kn., Častolovice, Kostelec n. OrL. a Doudleby n. OrL. Téhož roku se památková agenda okresu rozrostla o novou správní organizaci, podstatným rozšířením území o úseky bývalých okresů Dobrušky a Žamberka. Tím přibyl do agendy ONV další velký soubor památek světských s areálem státního zámku Opočna, i církevních, uměleckých, technických a lidových. Bylo to zatížení neúměrné stavu pracovníků odboru školství a kultury ONV, protože „s výjimkou okresního konservátora státní památkové péče — který je při tom ještě dobrovolným pracovníkem — nebudou odbory školství a kultury rad okresních národních výborů vybaveny na tomto úseku odbornými zaměstnanci. Počítá se však ve značné míře se spoluprací dobrovolných pracovníků. Z těchto pracovníků budou jmenovány okresní komise památkové péče a zároveň zpravodajské státní památkové péče“.⁵) Oba tyto pomocné sbory byly v našem okrese ustaveny. Mimo to funguje zájmový kruh „Sdružení přátel přírodních a historických památek Podorlicka“. Přičteme-li úzkou spolupráci s Okresním muzeem, s Okresním archivem a s konservátorem přírodních památek, máme síť spolupracovníků pohotovou zajistit evidenci památek po celém okrese.

Na plnění zákona č. 22/58 Sb. bylo především třeba poznat památkový fond okresu, tj. připravit seznamy kulturních památek. Podle metodických pokynů Státního ústavu památkové péče a ochrany přírody (SÚPOP) byla akce rozvržena na dvě fáze: nejprve zpracovat památky nemovitě a potom sepsat památky movitě. Základní práce spočinula — po zkušenostech z 1. vydání uvedených „Uměleckých památek Čech“ — na pracovnících okresu. Bylo sepsáno na 800 nemovitých památkových objektů. Po prošetření odbornými orgány KPS a SÚPOP byl počet snížen po podrobném projednání všemi třemi pracovními složkami na jednu třetinu⁶) původního stavu. To

ovšem neznamená, že památky nezapsané jsou z péče vyňaty: podle § 7 zákona jsou „chráněny i památky do těchto seznamů nezapsané“. Mimo to probíhá druhá etapa akce, která má zabrat do seznamu objekty — zejména lidové stavby — s hodnotami dodatečně zjišťovanými.

Po tomto úvodu snad trochu širokém, leč pro dokumentaci práce potřebném, ukážeme si konkrétní případy. Znovu připomínáme, že to bude jen výběr z bohatých zásob poznatků i otázek vyvolaných soupisem kulturních památek.⁷⁾

Především šlo o to, poznat sociální strukturu okresu v minulosti, kulturně politickou atmosféru, ve které památky vznikaly. To vedlo k vypracování historické mapy okresu, která má názorně ukázat proces vytváření jednotlivých hospodářských celků (dominií), jejich změny a vztahy. Je to zachyceno na šesti mapách: 14. a 15. stol., doba drslavského a královského zboží — perňštejská država v 1. pol. 16. století — její rozpad v 2. pol. 16. stol. a vytvoření novodobých velkostatků a menších rytířských statků se začátkem vývoje Rychnovska s vedoucí pozicí v hranicích nynějšího okresu — situace kolem berní ruly v pol. 17. stol. se zřetelnými již katastrálními hranicemi obcí — stav na konci 18. stol. menší statky pohlceny velkostatkem — stav v pol. 19. stol., likvidace feudalismu. K jednotlivým listům jsou připojeny texty, které spojují mapy v souvislý přehled. Elaborátu, který je určen Okresnímu muzeu v Rychnově n. Kn., zbývá jen konečná grafická úprava.

Zvláštní vrstvou památkového fondu okresu jsou středověké gotické hrady. Jsou dochovány ve zříceninách a vlastivědnému bádání připadá úloha zjišťovat a rekonstruovat původní funkci jejich částí a řešit otázky jejich kulturní náplně pro dobu přítomnou a další. Těchto památek máme v okrese několik. Z nich vyniká jistě hrad potštejský, rozsahem výstavby, významem v minulosti i popularitou v současné době. Po studiu pramenů se nám jeho areál rozšířil: na jižní straně, v místech kaple Jana Nepomuckého, původně svatých schodů, bývaly podle svědectví hraběte Jana Ant. Harbuval-Chamaré⁸⁾ hradby s mohutnou věží (Arresturm), její základy, rozložené v pravouhlém půdorysu pod pravým východním křídlem schodiště ke kapli, byly výkopem zjištěny. Nebylo by únosné pro rámeček tohoto přehledu rozvádět důsledky tohoto zjištění. Jen tolik, že naše další zkoumání je třeba rozšířit a prohloubit na tuto část bývalého opevnění. O analogické případy vysunutého opevnění by nebylo ze zkušeností z našich hradů nouze. Na severní straně horní části potštejského hradu zařazujeme do seznamu památek přístavek ke vnitřní palácové části hradu, zřejmě perňštejského původu z I. pol. 16. stol. Je to bývalá kuchyně a spížírna, původně kryté kuželovitou střechou po vzoru jiných hradních kuchyní, např. na hradě Roupově na Plzeňsku. S další otázkou, kde a kudy byl původní vstup do hradu, souvisí gotický nápis na východním nároží paláce⁹⁾. Kvádr s nápisem není sice na původním místě, bylo ho užito

ke stavbě paláce na zač. 16. stol., ale jistě původně střežil vchod nynějším sklepením dole. Nápis pochází z doby zpeřívání hradu za Jiříka z Poděbrad v šedesátých letech 15. stol., kdy byl hrad vojensky důležitou pevností. Pozdější příjezd povlovným stoupáním od 2. ke 4. bráně, kterou Pernštejnští prolomili do karolinských hradeb a označili svým erbem, má už ráz reprezentativního vstupu do zámku, jak se hradu od té doby říkalo. V chráněném areálu potštejnského hradu je i jeho podzemí, pověstný labyrint chodeb. O jeho původu i složení pověděl autor v uvedeném článku v Časopise společnosti přátel starožitností. Do soustavy tohoto podzemí vnesou jistě více světla zajišťovací práce ve zříceninách. Je třeba znovu připomenout, že obrazce chodeb, jak je uveřejnil B. Grueber v Mit. Centr. Com. 1870 a O. Piper v Burgenkunde, jsou zcela nepřesné. Jedině autentická je reprodukce v posledním informačním tisku o hradě, pořízená přímo podle Chamaréova originálního plánu.

Z hradních památek našeho okresu je potštejnský hrad poměrně nejzachovalejší a jako turistický objekt nejpopulárnější. Proto také byl v poslední době předmětem odborného zájmu a konzervační péče, pokud ovšem dovolily finanční prostředky a pracovní poměry¹⁰). Ostatní hrady našeho okresu jsou zachovány jen ve zbytcích, které se vlivem povětrnosti i novodobým tempem hospodaření rozpadají. Na jejich odborné ošetření nestačí prostředky ani finanční, ani pracovní, ale je třeba a je naší kulturní povinností preventivně zadržovat další rozklad šetřením jejich stavebních zbytků a jejich areálů. A je třeba je zdokumentovat měřicky i fotograficky, dokud nám aspoň jejich půdorysné znaky nenávratně nezmiž. Jistě by bylo účelné i pedagogicky prospěšné ustavit sezónní kulturní brigádu z vyspělejší mládeže s úkolem průzkumu těchto památek, ovšem za přísné odborného vedení.

Proti potštejnskému hradu přes řeku je hradisko velešovské. Jeho základní zdvo z pol. 14. stol. je dosud zřejmé, hlavně s pomocí plánu Chamaréova, který i zde pátral po pokladech. Shledal se zde ještě se stojícími zdmi a rozebral je na své stavby při potštejnském zámku. Pro dopravu materiálu po strmém kopci zřídil lanovou dráhu a podrobně ji popsal a kresbou naznačil ve svém pamětech¹¹). Široké, uměle vyhloubené koryto této dráhy je na vých. svahu kopce ještě dnes výrazně patrné a je při hospodaření v lese chráněno jako památka technické práce. Leč o této kategorii památek povíme dále.

Velešovský hrádek a ostatní hradní památky v okrese, jako Klečkov (býv. Nový Hrad) u Skuhrova, Skuhrov, Liberka (dř. Rychemberk), Dobřany, Těšnov u Kosteleckých Horek, Suchá u Pěčina byly poměrně brzy opuštěny nebo zrušeny, jejich stavební dispozice zůstaly proto v původním stavu beze změn a doplňků, což je okolnost pro výzkum stavby i pro datování nalezených starožitností jistě důležitá.

Výraznou skupinu našich stavebních památek tvoří tvrze, většinou renesanční sídla na typických drobných rytířských statcích Hradecka, „které dodávaly po staletí tomuto obvodu jeho charakteristickou vnější tvářnost, nýbrž podstatně působily též při vzniku hmotného, společenského i duchovního profilu této části Čech a po věky do velké míry určovaly postoj jeho obyvatelstva ve veřejných otázkách kraje i státu a národa“¹²). Na území našeho okresu byla řada zemanských rodů, jejichž členové většinou si vyhospodařili ve službách velkostatků ve 14. až 16. stol. drobnější statky a postavili na nich své sídelní tvrze. Z těchto tvrzí se dochovalo málo původního, většinou byly buď přestavěny nebo zanikly, hlavně když tato malá zboží byla od 17. stol. pohlcována mocnými panskými državami Opočenska, Rychnovska, Solnicka, Častolovska, Kosteletka.

Tvrz, sice upravenou koncem 17. stol. na sýpku, ale v jádře zachovanou ve výrazné poloze na vyvýšeném místě nad potokem, máme v Uhřinovicích se zbytky renesanční vnitřní výzdoby stěn a se stopami bývalých oken, takže by bylo možno po odborné úpravě rekonstruovat takové zemanské staročeské sídlo „se světnicemi, pokojemi, komorami, kuchyní, sklepem suchým i podzemním“¹³).

V Borovnici jsou při čp. 10 ještě zbytky zdíva a sklepů tvrze z pol. 16. stol., opuštěné na konci 17. stol., když byl vedle postaven zámeček (čp. 39) s mohutným barokním špýcharem (čp. 11). Areál staré tvrze zasahoval do míst, kudy vede nynější silnice¹⁴). V sousední osadě Přestavlicích upoutá již zdáli stavba na vyvýšeném místě nad rybníkem, bývalá renesanční tvrz, přestavěná v pol. 17. stol. na venkovský zámeček, jednopatrový na čtvercovém půdorysu s mansardovou střechou s věžičkou, na rozlehlém hospodářském dvorci s barokním špýcharem a se vstupním stavením s ozdobnou empírovou bránou. Zámeček v Hoděčíně ztratil přestavbou v pol. 18. stol. charakter tvrze z pol. 16. stol. Bývalá tvrz v Solnici, výrazná jen svou polohou na horním konci města, nemá jako stavební objekt zvláštní hodnotu. Byla často upravována a přestavována pro byty a sklady. Bylo navrženo získat ji pro kulturní zařízení města Solnice¹⁵). Někdejší tvrz v Týništi n. Orli ze 3. čtvrti 16. stol. stála v místech zvaném dosud „Hrad“ na jižním okraji města nad inundačním terénem luk při rozsáhlém dvoře, jehož vnější zdi nesou stopy psaníčkové sgrafitové výzdoby z té doby. Tvrz byla asi v jihovýchodním rohu dvora (sgrafitová výzdoba je tam nejvýraznější) a byla v 17. stol. opuštěna, resp. přeměněna v prostý obytný panský dům, když týništský statek splynul s častolovickým. Podobnou výzdobu z téže doby shledáváme na dvoře Polné nad Častolovicemi. Snad tu byla ona druhá častolovická tvrz, kterou právem předpokládá Aug. Sedláček¹⁶). Dvě tvrze byly také v Černíkovcích. Na jedné ze 16. stol. stojí od let 1822—25 zámek, ze druhé, pocházející patrně již ze stol. 14., je dosud v terénu patrné tvrziště při čp. 17 a je pro svůj starý původ předmětem zvláštního zájmu archeologického. Podobného stáří byla tvrz v Bo-

lehošti; její patrné stopy sleduje Aug. Sedláček v uvedeném díle str. 70. Ostatní tvrze v okrese Rychnov n. Kn., jako Lično, Ledská, Ledce, Tošov, Ještětice, Kvasiny, Hříště u Doudleba n. Orl., Borohrádek (dnes zámek z poč. 19. stol.), Rokytnice (dnes zámek z pol. 16. stol.), Skalka—Podbřezí (nyní zámek z r. 1736—39) buď zanikly, nebo je možno vystopovat je v přestavbách nebo v terénu. Úkolem dalšího vlastivědného bádání by bylo vetkati do této jistě husté sítě osudy našich zemanských rodů Talacků z Ještětic, Sudličků z Borovnice, Absolonů z Ledské, Okrouhlických z Kněnic, Ostrovských ze Skalky, Licků z Ryzemberka, Tamchynů z Doubravice atd., činitelů v tomto úseku našich národních dějin, jak jsou ve výše uvedeném citátu charakterizováni.¹²⁾

O další skupině našich památek, renesančních a většinou barokních zámcích, se nebudeme zde rozepisovat. Pět státních zámků, výše uvedených, je nebo bude opatřeno odbornými informačními publikacemi, vydávanými péčí státní památkové správy¹⁷⁾. Mimo tuto kategorii státních zámků, určených se svým vzácným sbírkovým obsahem kulturním potřebám široké veřejnosti domácích i zahraničních návštěvníků, máme zámecké objekty v užívání a ve správě veřejných institucí a organizací, v Rokytnici v Orl. horách, s cennou renesanční výzdobou, barokní v Potštejně a na Skalce u Dobrušky, empírové v Borohrádku, v Kvasinách a v Černíkovicích. Z nich je veřejně přístupný jedině na Skalce s instalovaným muzeem Jiráskova Temna. Rokytnický zámek by zasloužil pro svou renesanční výstavbu a barokní výzdobu aspoň částečného zveřejnění. Podobně by bylo třeba zařídit se zámeckým parkem v Černíkovicích, jedinečným u nás v okrese dokladem k zakládání přírodních parků v první třetině 19. stol. Černíkovičský park, založený v letech 1822—25 spolu se zámekem, je bohužel krutě zanedbán a nevhodným užíváním rozrušen. Bylo by třeba citlivé rehabilitace. K takovému zásahu máme výbornou pomůcku v originálním plánu Fr. Hühnela z r. 1817 (v zámeckém archivu v Rychnově n. Kn.¹⁸⁾.

Největší skupinou památek, tj. objektů církevních — kostelů, kaplí, far a hřbitovů (z nich 5 židovských), se tu probírat nebudeme. Integrální jejich součástí je jejich zařízení, jehož evidence pro státní seznam movitých památek není ještě ukončena. Bohatství tohoto památkového fondu by si vyžádalo, třeba jen ve výběru, pozornosti zvláštní, která přesahuje rámec našeho pojednání. Jde tu o památky slohových dob a výrazů od románských (Vysoký Újezd nad Dědinou ze 2. pol. 12. stol.) po novorománské (hřbitovní kaple z let 1865—68 v Rychnově n. Kn.) i nejmladší (hřbitovní kostel z r. 1905 v Solnici). A nejde jen o jejich hodnoty umělecko-historické, ale o význam jejich výskytu pro otázky širší vlastivědy okresu, např. pro osídlení poříčí Divoké Orlice, hřebenů Orlických hor, o podnětné vlivy na lidovou tvorbu, o podíl na historii hudby atd. Přípravy k evidenci této skupiny památek ukázaly potřebu prohloubit studium některých pramenů, zvl. farních účtů, kronik, inventářů a z literatury to, co má vůči součas-

nému stavu památek význam pramenné dokumentace, jako je první soustavný soupis církevních památek hradeckého kraje J. C. Rohna z r. 1777¹⁹), ze kterého poznáváme např. tehdejší stav výrobků našich „konvářů“ (zvoňny, křítelnice), varhanářů, nebo objev obrazu rychnovského rodáka, kolowratského malíře Jana Antonína Vocáska (1706—1757) v Bartošovicích v Orł. horách, portrét tamního faráře V. Řeháka (sig. r. 1744). Obraz byl jistě vhodným doplňkem Vocáskova souboru v obrazárně rychnovského zámku.

Zvláště rozsáhlou skupinou, rozloženou po celém okrese, jsou památky lidové tvorby²⁰). Její objekty se vyznačují tím, že jsou většinou osobním vlastnictvím²¹). Je to památkový fond, který podléhá ze všech ostatních nejvíce tlaku změn v důsledku pohybu populace, životního standartu, příkazů zdravotnictví, pokroku průmyslu a zemědělství, ekonomických a výrobních zřetelů. Změny povětšinou znamenají úbytek, ba ztrátu památkových hodnot. Na takovém roubeném pohorském domku regionální charakteristické výstavby stačí nahradit původní okno dvojkřídlé šestitabulkové trojdílným, šindelový kryt eternitovým, aby objekt ztratil svůj vzhled a památkovou průkaznost. Rozrůstání rodin vede k přístavbám a nadstavbám, které přečasto svým zrůdným zjevem porušují krajinný obraz. Náš památkový zákon nemá dosud tak důrazný dosah, aby se čelilo s úspěchem tomuto postupu ochuzování. Je třeba vychovávat a poučovat občanstvo i organizace, což je ale proces jistě delší než tempo ztrát. Proto je naléhavě třeba zatím zachycovat dochovaný stav podrobnými a odbornými popisy, dokumentací fotografickou, kresebnou, měřickou. Seznam těchto památek není ještě uzavřen, bude třeba dalšího odborného prošetření hlavně našimi národopisci, jistě s účasti Ústavu pro folkloristiku a etnografii ČSAV. Z mnohých případů s nesporně památkovými hodnotami budež zde připomenuty dva: v osadě Kamenici (kat. ob. Dobré) čp. 1. „roubená lidová architektura, ojedinělá stavba rychty na území okresu“ a ve Valu u Dobrušky čp. 29 mlýn, „jedinečná, téměř neporušená technická památka se vzácně zachovaným mlýnským zařízením“²²). Při úvahách o dalším osudu těchto památek se přiblíží otázka vybudování „muzea v přírodě“ pro oblast Orlických hor. Problematika tohoto zařízení, která předpokládá ovšem úzkou spolupráci s muzejními činiteli, je na našem okrese zostřena zřetelí ekonomickými a jistě není blízká doba uskutečnění²³). Stálo by za úvahu řešení jiné, bližší: zřídit po projednání s majiteli těchto objektů — v obou případech se tam shledáváme se vzácným pochopením — dependace či expositury Okresního muzea. V prvním případě soustředit při bývalé rychtě zanikající a z provozu vyřazené prostředky zemědělské výroby, které není možno z muzejně technických důvodů instalovat v muzejních síních (např. žentour, mlátičku, vůz, staré kolečko - trakař atd.) s rekonstruovanou bývalou funkcí rychtářskou, jako „rychtářským právem“ s písemnými doklady o bývalém rychtářském úřadu, v druhém zachovat

mlýnské zařízení a doplnit inventář názornou dokumentací o bývalém provozu mlýnů, inkl. krajánky, sekerníky apod. Tento případ spadá již do oblasti památek technické práce, o kterých bude zmínka dále. Byla by tu přesvědčivá spolupráce památkářství s muzejnictvím.

O našich českých krajinách se říká, že jim dávají zvláštní ráz a půvab sochy a pomníky, rozseté po luzích a hájích, po městech a vesnicích, podél silnic a polních cest, na mostech. Nejde jen o ozdobu krajiny. Soubor těchto památek je velmi poučný pro sledování procesu lidové tvorby, pro recepci umění z vysokých poloh stylové vybroušenosti po kořeny lidového umění. Právě ve východních Čechách máme hustou síť těchto památek a z nejbohatších je v našem okrese. Máme jich tu zaregistrováno přes 200. Z nich byla sice pro státní seznam prověřena s měřítkem uměleckohistorických hodnot sotva polovina, ale i ostatní zůstávají předmětem širšího zájmu naší vlastivědy, hlavně etnografického zaměření²⁴). Především je to ornamentika lidových výtvorů, která geneticky souvisí s kamenickou reliéfní výzdobou hlavně na podstavcích plastik. Shledáváme bohatou stupnici kvalit od braunovských Pacáků (např. sochy při silnici javornické v Rychnově n. Kn., nebo znamenité sousoší sv. Floriána v Opočně, ověřené dílo Jiřího Pacáka z r. 1734) až k rustikálním výrobkům (např. sloup téhož svatého v Potštejně z r. 1827, nebo krucifix ve Skuhrově z téže doby). Výrobky jsou většinou anonymní, ale máme oprávněnou naději, že počet známých a zjištěných autorů bude rozmnožen po dalším pátrání v archívních pramenech i stylovou kritikou²⁵). Výhodu máme v tom, že známé rozvětvený rod Mělnických ve Vamberku, jejichž kamenická a sochařská huť byla rozložena ve městě i v blízkých pískovcových lomech²⁶). Výrobky této hutě zásobily po celé 18. a v 1. pol. 19. stol. široké okolí, hlavně kraje k jihu a k východu až na Moravu. Nad průměr tohoto rodu sochařů a kameníků vamberkých vynikl jako poslední známý výtvarník Mělnický František, zemř. r. 1876 ve Vídni jako uznávaný a velmi výkonný umělec²⁷).

O soliterním jaksi zjevu, o díle lberského rodáka Filipa Jakuba Prokopa (1740—1814 + ve Vídni), činného a proslulého mimo Čechy hlavně ve Vídni, se chystá zvláštní studie, až bude soubor jeho sochařských a řezbářských prací v Liberku ze začátku poslední čtvrti 18. stol. doplněn sochou sv. Jana Nepomuckého, po dvacet let již pohřešovanou a doufejme již vystopovanou. Ojedinělým dílem retardovaného renesančního výrazu, je socha Krista Trpitele v Sopotnici s nápisem, který poučuje o spolupráci sochaře resp. řezbáře s kameníkem²⁸).

Významnou novotou v naší památkové péči, určené zákonem č. 22/58 Sb., je kategorie památek technické práce²⁹). Jejich evidence má pro vlastivědné studium zvláštní význam, rozšiřuje zájem do oblasti přírody, ukazuje na potřebu pracovních styků s pečovateli o naše památky přírodní.

Jistěže bude zajímavat, jaká je památková dokumentace k manufaktur-

nímu období v Čechách, které mělo v 2. pol. 18. a na začátku 19. století význam pro naše národní probuzení. Všechna tři hlavní odvětví této průmyslové výroby, železářství, sklářství a textilnictví, byla na našem okrese provozována a zanechala doklady v památkách, třeba jen zlomkovitě dochovaných.

Roku 1967 bude vzpomenu 150. výročí založení „Růženiny hutě“ na říčce Bělé nad Skuhrovem³⁰). Je tam zachováno a památkově chráněno jádro bývalého podniku při frekventované silnici na Deštnou, rozložitá, mansardovitě krytá budova. Hutní podnik založili rychnovští Kolowratové Libštejnští původně asi r. 1775 ve Zdobnici, kam byla ruda dopravována z Lukavice³¹), z Roudného, Hlinného a Dobrého. Pracovalo tam ve třech hamrech 45 dělníků, jejichž práci řídil zvláštní kontrolor (Schichtamt - Routrollenz). Roku 1817 koupil František Antonín hr. Kolowrat-Liebštejnský na tehdejší panství solnickém starou malou huť od jakéhosi Marze a vybuodoval novou, kterou nazval po své choti Růženě³²). Zároveň zmodernizoval huť zdobnickou, která pak dodávala materiál do skuhrovské, kde byly vyráběny vedle surového železa i užitkové a ozdobné předměty³³). Nechceme dále zasahovat do této kapitoly, bude jí asi věnována zvláštní vzpomínka, opřená o odborné, technické zkušenosti. Snad ještě připomeneme, že Eichlerův pramen se zmiňuje o stopách po bývalé huti v Hamernici (u Nebeské Rybné — panství rychnovské) a doplníme zprávou v berní rule 1654, že je tam u Nebeské Rybné „11 chaloupek hammermeistra při hamru, kde se kopy dělají“.

Průmyslovým odvětvím, široce rozloženým po oblasti severovýchodních Čech od Jizerských hor po Českomoravskou vrchovinu, bylo sklářství. Mělo jednotný ráz, udržovaný ve sklářských rodech, z nichž vynikli hlavně Preislerové. Jejich huť v Deštném v Orlických horách — Jedlové byla zvláště produktivní a byla snad mateřským podnikem hutím na druhé straně orlického hřebenu v Jadrné (dř. Kerndorf) a v Černé Vodě (dř. Schwarzwasser)³⁴). Bude jistě úkolem naší regionální vlastivědy věnovat této významné kapitole orlickohorského průmyslu sklářského zvláštní monografické zpracování. Roku 1964 zařídilo muzeum skla a bižuterie v Jablonci n. N. ve stavení bývalého sklářského sídliště v Kristiánově památník pojizerského sklářství. Šlo by pomýšlet na podobné zařízení v Deštném v Orlických horách³⁵).

Nakonec připomeneme kapitolu, kterou soupisová pátračka vynesla bezmála už zapomenutou. Je to kapitola zdravotnicko-technická, něco o bývalých, dnes dávno opuštěných „lázních“ v našem okrese.

V půvabném lesním zákoutí osady Hájků u Polomí upoutá stavba s mansardovou střechou krytou šindelem, nad volným schodištěm po svahu od studánky s kapličkou. Dům byl postaven r. 1773 při borovnickém statku (panství choceňského, později kosteleckého) jako lovecký zámeček. Nyní je tam lesovna. Byly tu při prameni, o němž se věřilo, že má léčivé vlast-

ností, lázničky navštěvované ještě v druhé polovině minulého století. Roku 1883 byly zbořeny jako již zpustlé. Zbyla jen plošinka staveniště při patě schodiště. Stará kaplička z r. 1773 sv. Pantaleona, patrona lékařů, byla roku 1867 nahrazena nynější P. Marie, stavebně nevýraznou. Poblíž v místě je lom hledaného kdysi zelenavého pískovce. Byly z něho tesány sochy a stavební detaily, římsy apod. „Bad Hagek“, jak je jmenuje Schaller, nám připomene jiná zdravotně technická zařízení s pověstí léčivých pramenů. Tak v Bartošovicích v Orl. horách, kde si všimneme nápadně cibulovité bání na hřbitovní bráně z pol. 18. stol. a kamenného mostu se sochou sv. Jana Nepomuckého z téže doby, byly „lázně“ hojně navštěvované i ze sousedního Kladska. Léčila se tam prý v železito-sírnaté vodě hlavně dna. Zanikly, ale pověst by zasloužila vyšetřit místo a provoz³⁷). Mezi Rychnovem a Solnicí u lesa „Vrchoviště“ stávala „Císařská studánka“, při ní hospoda s několika lázeňskými světnicemi. Pramen byl vyznačen kapličkou, která byla v r. 1955 při vodohospodářské regulaci zbořena. Neměla výtvárnou hodnotu, její dvě sochy, barokizující lidové polychromované dřevorezby, byly uloženy v Okresním muzeu v Rychnově n. Kn.

Nedaleko odtud mezi Miškovem a Cháborami prozrazuje pomístný název „Studánka“, že tu byly „lázničky“. Připomíná je Eichler (Baadhaus s hospodou čp. 18) i Sommer na str. 383. Podobný pramen vyvěral i v Deštné v Orlických horách, říkalo se té studánce u sv. Anny, a i tam byly lázničky.

U Potštejna pod „Černou skálou“ našel r. 1766 jmenovaný již podnikavý hrabě Chamaré pramen železité vody, prý kysečku („Sauerbrunn“), stál tam pomníček z toho roku, nyní je výše u lomu. Vodu rozvážel Chamaré po svých známých, ambulantní pacienty ošetřoval zámecký lékař, který měl zároveň funkci a úkoly obvodního zdravotníka a zvláštní dům v Potštejně čp. 51, postavený r. 1781 (pozdější a dosavadní farní budovu). Všechny tyto uvedené prameny jsou v evidenci státního vodohospodářského plánu.

Ukázali jsme na několika případech, jak „soutěž kulturních památek pomáhá objevovat“. Je tu více otázek než vyřešení. Ale to bylo úkolem tohoto pojednání: dát podněty k dalšímu vlastivědnému výzkumu. A náš potěšitelný kladný objev: soupisová akce vyburcovala svědomí s památkami a pomohla velikým dílem odkrýt zájem o naše památkové kulturní bohatství.

POZNÁMKY — ODKAZY

- 1) Pro okresy: Chrudim r. 1900, Vysoké Mýto 1902, Hradec Králové 1904, Litomyšl 1908, Náchod 1910, Lanškroun (Ústí n. Orl.) 1935, Dvůr Králové 1937.
- 2) Vl. nař. 11. XII. 1951 č. 112/51 Sb.
- 3) Min. škol., věd a umění 31. ledna 1951, čj. 135.721/1951, dekret konservátora KNV z 6. 8. 1951 čj. IV-356.0-6-8-51.

- 4) Conseil international des monuments et des sites.
- 5) „Výklad zákona o kulturních památkách“, vyd. SÚPPOP 1958, str. 43. Je to situace logicky i operativně hodně zauzlená a bude třeba jí vyjasnit a upravit v novelizaci zákona, která bude jistě po organizačních změnách, ke kterým došlo od r. 1958, podniknuta. Na tento nejasný stav bylo již často odbornými hlasy upozorněno, naposledy v Literárních novinách 5. 5. 1966 [Pav. Nauman] a v Památkové péči 1966 č. 1 (Vl. Novotný).
- 6) Státní seznam nemovitých památek byl vyhlášen r. 1963 a bude ve druhé etapě soupisové akce doplňován podle nových připomínek a návrhů. Evidence movitých památek od té doby probíhá.
- 7) Za mnoho informací a podnětů vděčím teh. insp. kult. Jitce Pivcové; slušelo by označit ji za spoluautorku tohoto článku.
- 8) Jeho paměti o hledání pokladů na hradě Potštejn a na Velešově (st. archiv v Zámrsku). Viz též Jar. Helfert, Okolo potštejnského pokladu, Čas. spol. př. starožitností LVII-1949, str. 153 a násl. S kritickým rozborem textu, většinou romantického až fantastického, mají Chamaréovy paměti zprávy o situacích na hradě povahu historických pramenů, někde zvláště cenných i jedinečných.
- 9) Řešení textu nápisu má zajímavou historii, bude jí vzpometo v časopise Jednota Bratrská k jubilejnímu roku jednoty r. 1967. Definitivní čtení, tj. význam poslední litery v prvním slově, vyřešil jistě s konečnou platností prof. Boh. Ryba v Listech filologických, roč. 85 — 1962, str. 35 a násl.
- 10) Roku 1959 mu byla ve Státním ústavu pro rekonstrukci památkových měst a objektů vypracována generální studie úpravy a zabezpečení, která podává některé cenné pokyny pro postup zajišťování zřícenin. Celý areál hradu byl odborně zmapován již v r. 1944 pro začátek tehdejšího zajišťování zřícenin. Oba tyto elaboráty jsou uloženy v muzejní sbírce v Potštejně. Umělecko-historická analýza a návrh úprav hradu byly vypracovány posledně v SÚPPOP (č. j. 4688/65 z 20. 5. 1965).
- 11) Toto technické zařízení se Chamaréovi tak osvědčilo, že ho užil při stavbě svého zámku v Nových Hradech u Vysokého Mýta (r. 1774 až 1777) na dopravu takového prefabrikovaného materiálu z tamního hradu, jak autor v pamětech připomíná.
- 12) Dr. V. Pešák v úvodu k edici berní ruly sv. 12 — Praha — 1951.
- 13) Aug. Sedláček, Hrady, zámky a tvrze v král. českém, díl II.—1883, str. 179 ze zápisu v zemských deskách.
- 14) Doklady o borovnické staré tvrzi jsou ve spisech okr. konservátora. Datování staré tvrze podle střepu keramiky, patrně dolnorýnského původu, nalezené v maltě v poboženém zdivu.
- 15) Velmi cenné zprávy o této tvrzi má Jar. Láska v „První knize léta páne“ 1948, zvl. na str. 47 a 74.
- 16) Hrady etc. II—str. 170, pozn. 1, podle zápisu v zem. deskách.
- 17) Vyd. st. tělových. nakladatelství pro st. památkovou správu: Rychnov n. Kn. r. 1953, Častolovice 1954, Opočno 1957 (2. vyd.). Podobná publikace vyjde o zámku v Doudlebách n. Orli po ukončení úprav tohoto skvělého renezančního objektu (s barokními doplňky) také jistě o kosteleckém, až bude i on uvolněn.
- 18) Citujeme zde pasáž ze „Statistische Beschreibung der Herrschaft Reichenau mit denen incorporierten Herrschaften Czernikowitz Wamberg, und den Gütchen Lhotta und Masti“, dat 2. Feb.

1826 beim Oberamte zu Reichenau — str. 71—72, v Eichlerově sbírce v archivu Národního muzea. Ukazuje nám přesvědčivě náladu a vztah tehdejších současníků k výtvarnému dění, třebaže přičteme-li některé superlativy na účet oddanosti kanceláře vrchnosti, známému z našeho národního obrození Františku Ant. hr. Kolovrat-Liebsteinskému, prezidentu zemského gubernia: „... daselbst ausgedehnten Garten-Anlagen, wo Kunst und Naturereiniget ein Meisterstück von einem Garten hervorgebracht haben, wo Brust und Seele sich hebt... Um das Schloss herum lagen ehemals ein Küchengarten, Obstgarten, Wiesen und Feld, und alles dies, was zunächst an das Schloss anstieß, ist in dieses Paradies Umgeschaffen worden. Baumgruppen, kleine Gebüsche stehen aufgeputzt auf einem prächtigen Wiesengrün, über welches sich sandige Spaziergänge mit Ruhesitzen versehen, schlängeln, hin und her mit duftenden den ganzen Sommer blühenden Blumen verziert, wo auch der Fluss Alba, über den eine prächtige kostpielige Schlossbrücke erbaut ist, seinen Lauf hat. Alles scheint dazu sich vereinigt zu haben, das zeitweilige Leben dem Sterblichen zu versüßen, denn auch Nachtigallen bemühen sich mit ihrem melodischen Flötensang den Genuss dieses Paradieses zu erhöhen“.

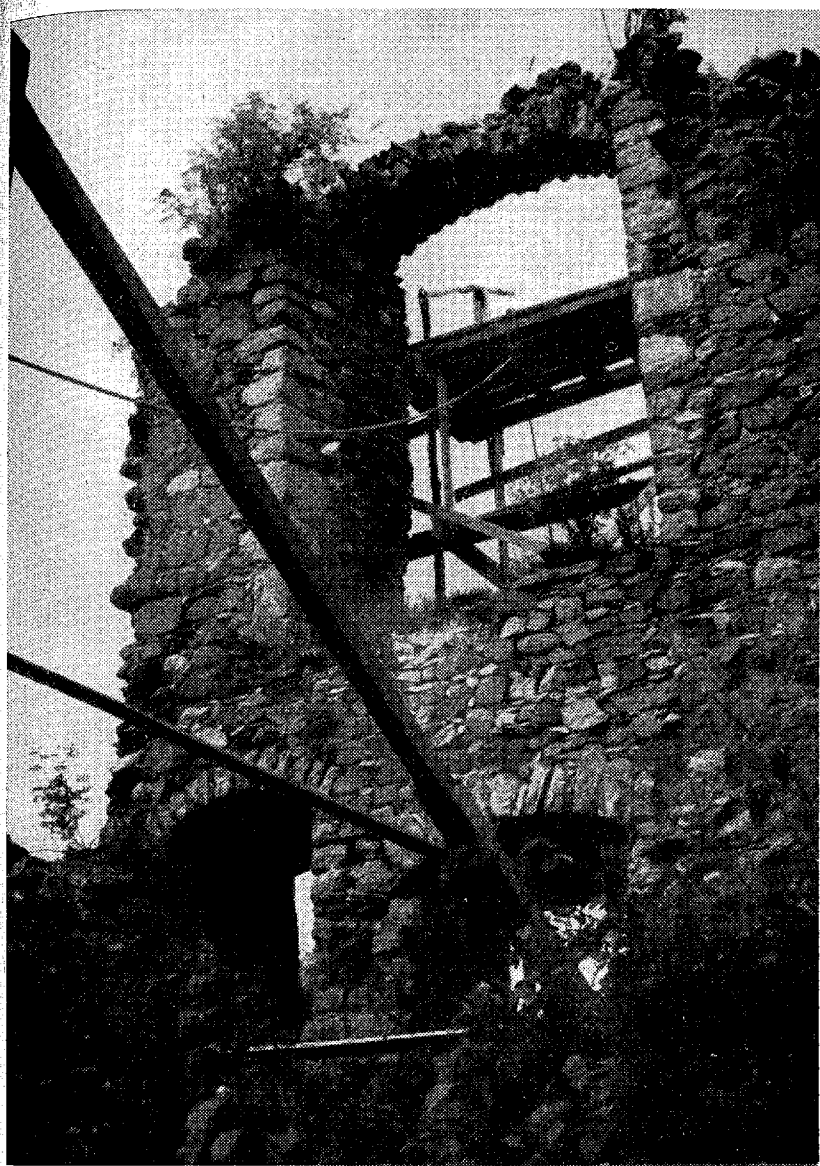
Romantická nálada, výslovně přiznaná slovy „etwas so schönes, so romantisches...“

- 19) J. C. Rohn, *Antiquitas ecclesiarum, capellarum et monasteriorum aliarumque sedium sacrarum districtus et respective diaecesis Reginae—Hradecensis—Prague 1777.*
- 20) Do této kategorie řadíme i městské domy.
- 21) Obsah a ochrana osobního vlastnictví určují §§ 130 a násl. našeho občanského zákoníku.
- 22) Cit. ze Státního seznamu nemovitých památek okresu Rychnova n. Kn., č. 66 a 233 — S mlýnem ve Valu se setkáváme již v berní rule z r. 1654: „Václav Řada mlýnář má svůj mlejnc o 1 kole“.
- 23) Viz dr. Hugo Rokyta „Rakouský Skansen“ (Pam. péče r. 1965, str. 209 a násl., kde uvedena i literatura k našim otázkám „muzei v přírodě“.
- 24) Litujeme, že právě tato kategorie památek utrpěla v posledních letech ať z vulgárního nepochopení nebo neopatrnosti a nešetrnosti při zvyšovaném dopravním ruchu v okolí, také rozrušováním materiálu atmosférou chemicky znečišťovanou, kruté a někdy nenahraditelné škody, jak bylo často i v tisku vytýkáno, bohužel s malým účinkem.
- 25) Zjištěné autory zaznamenávají „Umělecké památky Čech“, a budou jistě připomenouti v chystané publikaci KPS v souvislosti se současným výtvarným uměním v kraji, které je v našem okrese odvozeno z umění M. B. Brauna a jeho žáků Pacáků (viz O. J. Blažiček „Sochařství baroku v Čechách“, 1958, zvl. pozn. 258).
- 26) Viz další sestavení jako pomůcku ke zvláštní studii o hutí Mělnických. Takové monografické zpracování by si rozsáhlé dílo Mělnických jistě zasloužilo. Pramenem zvláště vydatným a spolehlivým nám byly matriční knihy vamberské, které sledujeme od r. 1647 pro obce Vamberk, Merklovice, Peklo, Roveň, Lupenici, Potštejn, Zámělí, Sopotnice, tyto poslední tři do r. 1712, kdy byla v Sopotnici zřízena samostatná fara. Zápisy křtů, sňatků a úmrtí (pohřbů) jsou psány do května r. 1721 český, pak latinsky.
- 27) Viz J. F. Král, *Paměti města Vamberka n. Zdob.* — 1927, str. 381 a násl.
- 28) Nápis na soklu „Leta 1728 dne 13 Augusti k rozmnožení cti a slávy Boží tento obraz ztrýzněného Spasitele Krista Jan Kraupa řezbář poten-

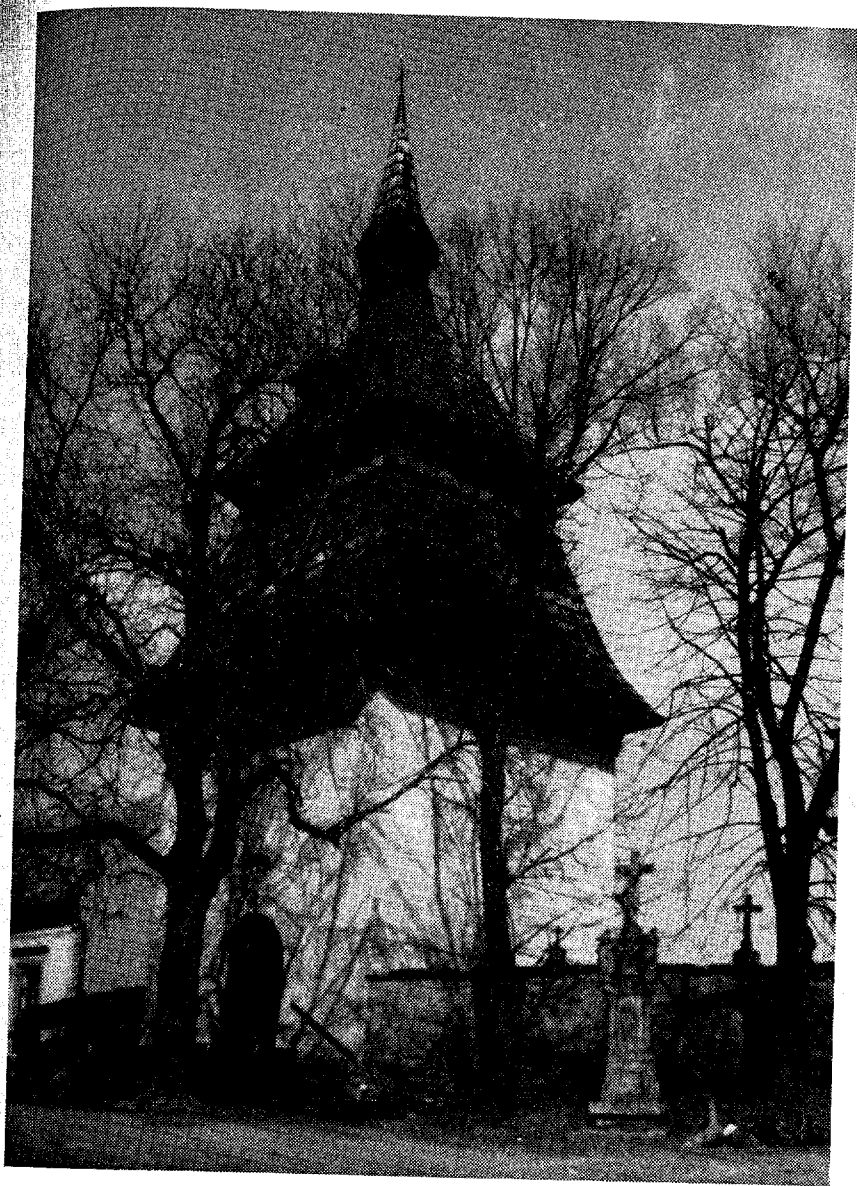
šteinský Wa.(clav) Papš kameník Sopotnický prací a nákladem svým vyzdvihli“.

Sopotnice, po staletí příslušná do sféry panství potštejnsko-kosteleckého, byla při nové územní organizaci r. 1960 přidělena do okresu Ústí nad Orlicí.

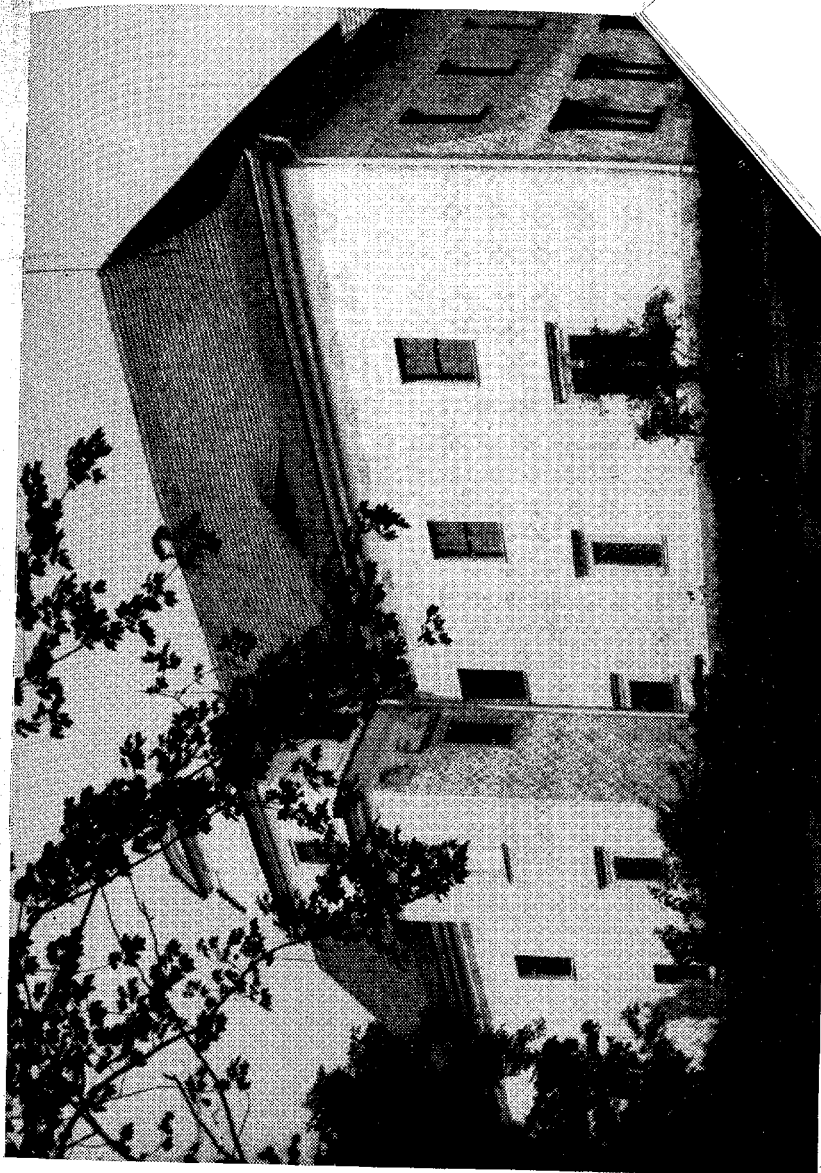
- 29) Viz dr. Jiří Vondra a dr. Zd. Budinka v Památkové péči r. 1960.
- 30) Zprávy jsou čerpány hlavně ze sbírky Jos. Eichlera v archivu Národního muzea, především z obsáhlého 72stránkového spisu rychnovského oberamtu z r. 1826 „Statistische Beschreibung der Herrschaft Reichenaun mit denen incorporierten Herrschaften Czernikowitz, Vamberg und dem Gütchen Lhotta und Masti“. Eichlerova sbírka je pro současné děje a situace vzácným, snad dosud málo využívaným pramenem. V mnohém mu dáme přednost před Sommerovou Topografií.
- 31) Dosud jsou tam zvl. při čp. 102 a 103 stopy jam. Bylo by třeba situaci v terénu vyšetřit a vzorky uchovat v Okr. muzeu.
- 32) „Bei dem Eisenwerke, welches mehr als 100 Familien ernähert“.
- 33) „Wird nicht nur ein vollkommen brauchbares Schmiedeeisen in allen Gattungen, die man verlangt und welches dem Hořowitzter Eisen gleichgesetzt zu werden verdient, fabriziert, sondern es wird daselbst auch allerley Gusswaren nicht nur in grossen, sondern auch in kleinen, sehr geschmackvoll und von vorzüglicher Güte gegossen“.
- 33a) Dr. Karel Kuchař, Scultetova mapa Kladska (Kartografický přehled rpč. 0-1946 č. 2 a 3—5). Mapa zabírá i český pohraniční úsek od poříčí Metuje s Broumovem, Policí, Náchodem až po Králíky se Sněžníkem, tedy pásmo zájmů Okr. muzea Orlických hor v Rychnově n. Kn. Jsou tam záznamy důležité pro umělecko-historickou a vlastivědnou topografii, jako jsou kostely v místech pozdějších přestaveb nebo novostaveb (Bartošovice, Neratov, Orlické Záhoří, Olešnice v Orl. horách, Sedloňov, Deštné, Kačerov, Nebeská Rybná, Rokytnice, lesy ještě bez osad a kostelů Zdobnice a Říček, spílavné pro dříví toky Orlice, Zdobnice, Říčky s poznámkou: „auf diesen drey Wassern Stiebnitz, Rzečka und Worlitz werden neue Holtzflösse nach Kuttenberg zugerichtet“, sklářské osady Bedřichovka, Jadrná.
- 34) Za cenné informace vděčím dr. Dagmar Hejdové, autorce výzkumů ve sklářských oblastech Jizerských hor a odborných studií z dějin sklářství v Čechách. O památkách třetího odvětví manufakturního, o plátenictví, které se v druhé pol. 18. stol. soustředilo v Potštejně, není třeba se zde šířit; jsou dostatečně dokumentovány v potštejnské muzejní sbírce a v jejím archívním příslušenství a ovšem v literatuře odborné i všeobecně vzdělávací. Dr. Arn. Klíma, Manufakturní období v Čechách, ČSAV 1935, str. 320 až 337. Manufaktura v Potštejně. Dr. J. Helfert, Časopis spol. přátel starožitností LVII, 1949. Týž Potštejn KPS 1964. Inform. tisky OB v Potštejně.
- 35) Vynikající produkci sklárny v Deštné v Orl. horách dokládá zpráva, že Jan Rudolf Trčka z Lípy, aby se pochlubil výrobky své officíny — tehdy na jeho opočenském panství — poslal roku 1607 Petru Vokovi z Rožmberka darem emailované číše (Mareš, České sklo, str. 15). O této huti máme zprávu v berní rule z r. 1654 — byla po bělohorských konfiskacích na panství černíkovickém — že Jiřík Preisler drží hut sklennou. „Item drží sedm gruntovních chalup ve kterýchžto k sklenným hutím podruhy chová“.



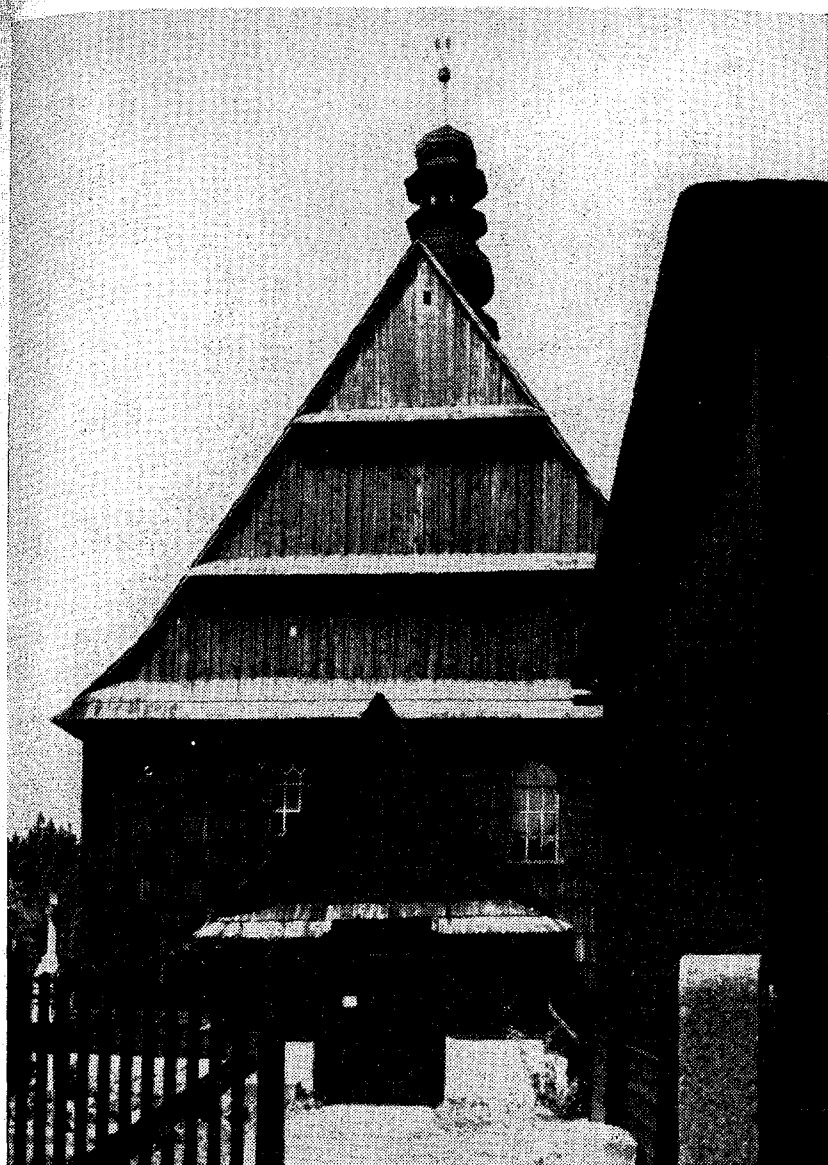
Ze záchranných prací na hradě Potštejně.



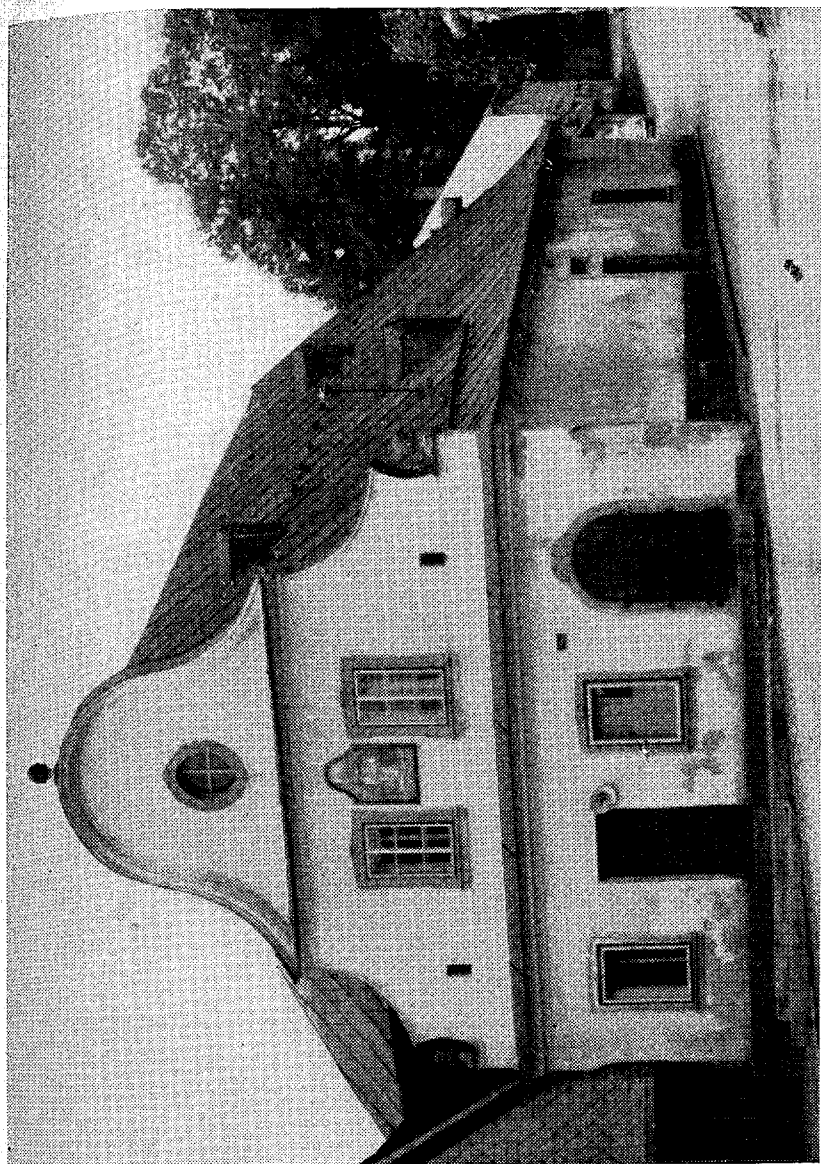
Gotická zvonice kostela v Bílém Újezdě z roku 1240.



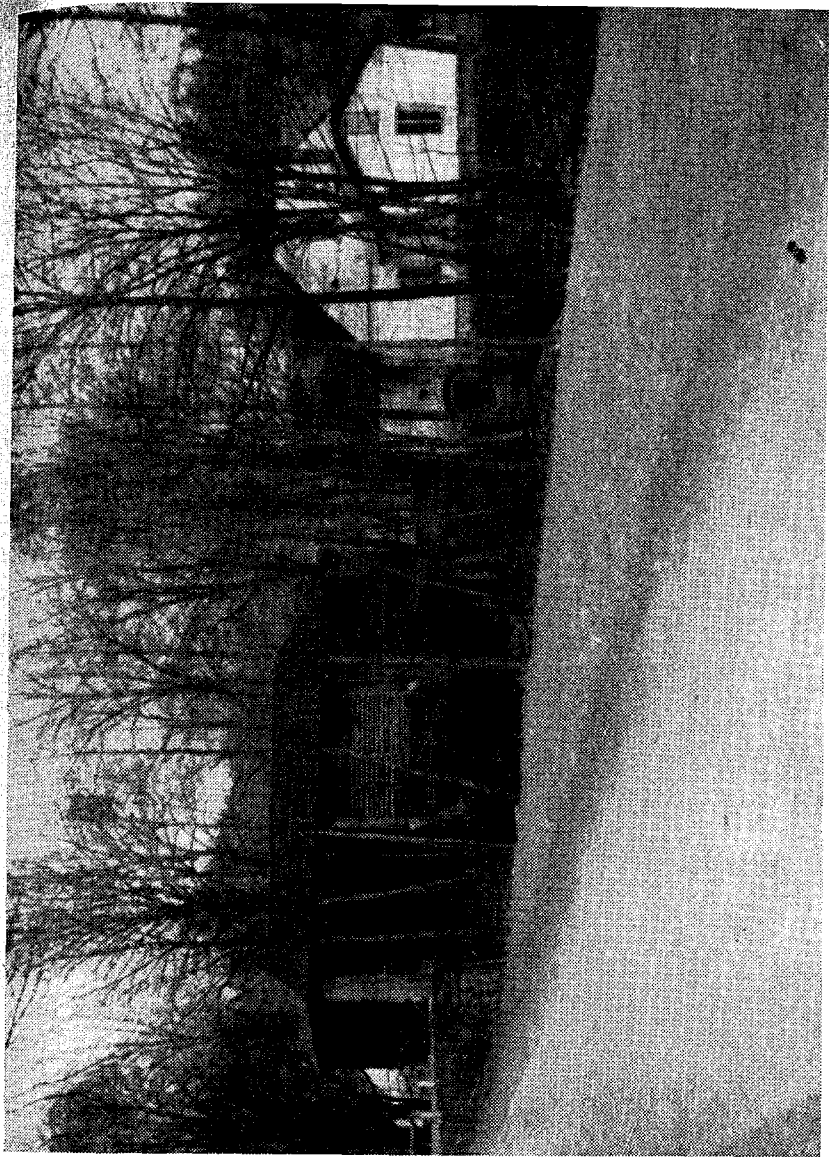
Renesanční zámek v Doudleboch n. Orli. po generální opravě v letech



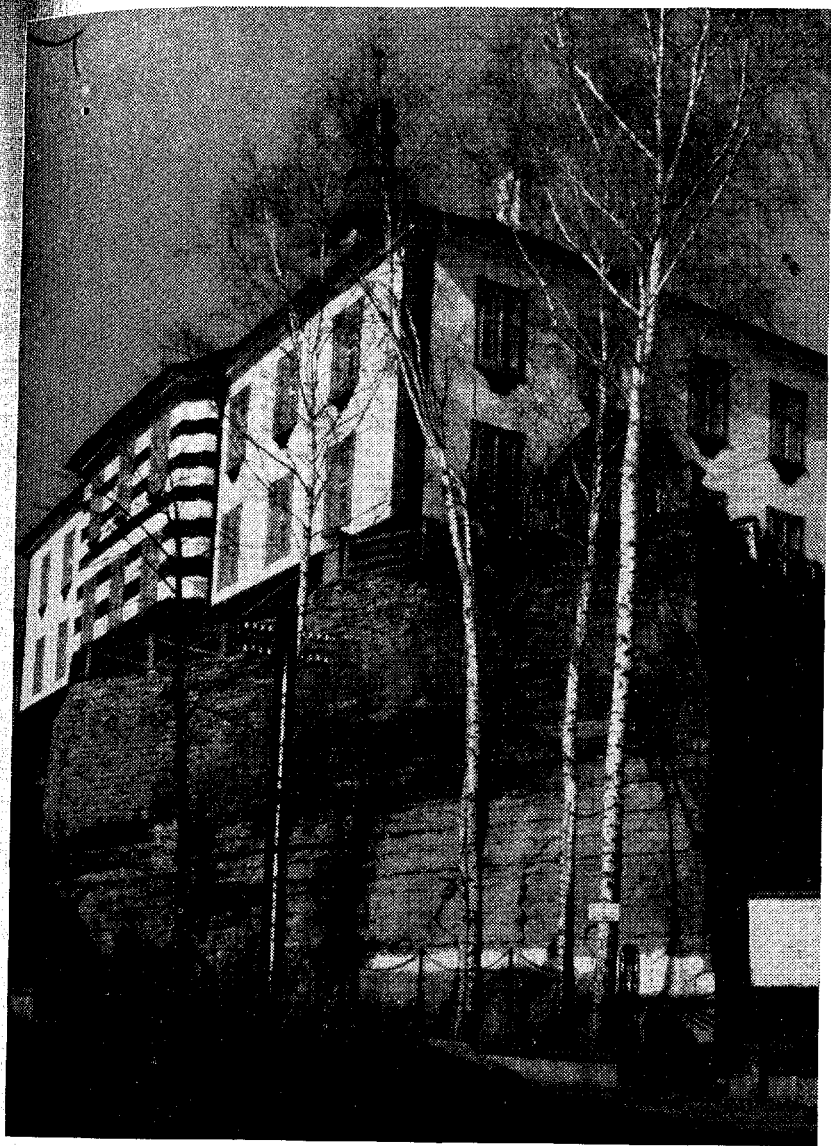
Průčelí dřevěného kostelíka v Liberku.



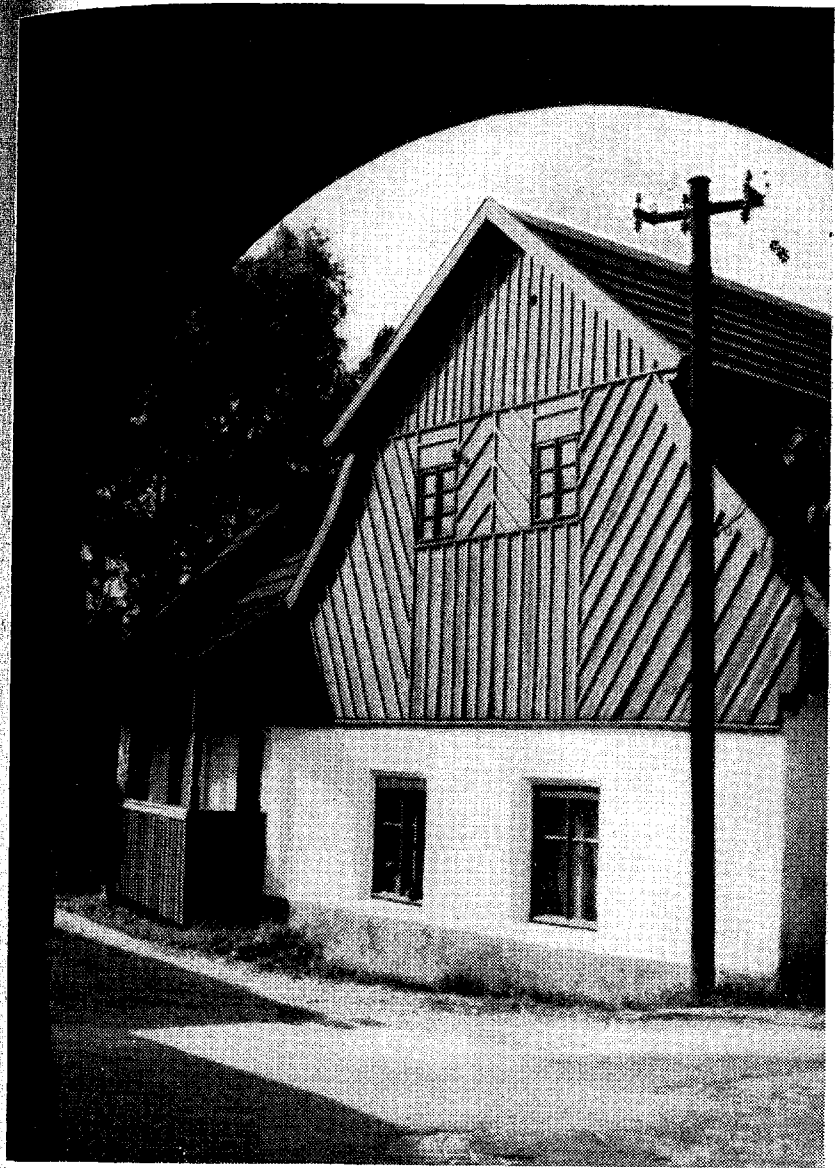
Barokní městský dům čp. 68 v Rokytnici v Orli. h.



Dřevěný krytý věšadlový most a bývalá valcha rychnovských soukeníků.



Barokní zámek Skalka z let 1738—1739.



Rodný domek F. L. Věka v Dobrušce.

O hutí v Jadrné (Kerndorfu na panství solnickém) čteme v témž prameni: „Při též vsi je sklenář mající svou huť sklennou jménem Adama Petřhan, týž má gruntovních svých chalup, v nichž k potřebě své podruhy chová“ — jmenovává jich pět a poznamenává: „kterýžto huťmistr na gruntech solnických po ty časy všech berní zemských osvobozen byl“.

Při Kerndorfu ve Fridrichswaldu (Bedřichovce) je na Scultetově^{35a}) mapě hrabství kladského z r. 1626 vyznačena „Fridrichswalde Glasshütte“.

V knize účtů fary neratovské jsme se dočetli, že r. 1769 věnoval Jan Kopp „praefectus officinae vitreae“ kostelu v Neratově „candelabrum majus“, jde patrně o huť v Černé Vodě, kde známe dosud polehu zv. „Na sklárně“.

Se členem rodiny Preislerů se setkáváme až u Poličky v Pusté Rybné (viz Acta regionalia, sborník vlastivědných prací — Praha 1965 str. 109).

Pro etnografa bude důležité sledovat, jak v době krize sklářství na konci 18. a v 1. pol. 19. stol. byl nedostatek odbytu nahrazován výrobou obrázků na skle. Doklady byly shromážděny na výstavě tohoto oboru, pořádané v r. 1964 v Okresním muzeu v Rychnově n. Kn.

³⁶⁾ Jeho topografie Čech, sv. XI., r. 1789, str. 90.

³⁷⁾ V Eichlerově sbírce je ve spise žamberského oberamtu ze 13. IV. 1826 podrobná zpráva o těchto lázních a o jejich bývalém provozu prý už z doby 30leté války. Při zemních pracích k rekonstrukci lázní r. 1825 tam prý byly nalezeny „5 ausgedielte Erdbehälter ... ferner fand man erdene Ofenkacheln mit Basreliefs und gemalte Glasscherben von Trinkgläsern in Form der Karlsbader Trinkbächer, auf deren einem die Jahreszahl 1634 ... zu sehen ist“.

³⁸⁾ Chameréovy paměti o hledání pokladů. Pramen je pod osadou Proroubkou. Zde připomínáme k soupisu zaniklých osad v Čechách (Fr. Roubík r. 1959, nakl. ČSAV), že Proroubky u Potštejna nezanikly, vymizelo jen pojmenování, říká se tam dnes Nové Litice [těch několik chalup tam s hospodou patřily kdysi k panství Litice—Žamberk—Doudleby], nebo ještě nověji Hadovna.