

## Nejdůležitější archeologické nálezy rychnovského muzea roku 2010

Získávání nálezů do regionálního muzea je vždy záležitostí širší spolupráce a muzejníci sami by bez veřejnosti jen těžko obohacovali sbírku o stále další přírůstky. Do kategorie „rodinného stříbra“ patří bronzы lužické kultury, rytím zdobený náramek a sekerka s bočními laloky. Bez Václava Kalendy z Opočna bychom Vám je představit nemohli. Václave díky!!!



Opočno, Domov Dědina – přístavba a terénní úpravy pro zahradní účely



Nález kostrového hrobu ženy z období stěhování národů, postříbřená spona zpřesňuje datování k roku 500 n.l.

Opočno, rekonstrukce Trčkova náměstí



Pozůstatky valového opevnění  
hradiště a přiléhající zástavba,  
datování na základě nálezů,  
11. až počátek 13. stol.

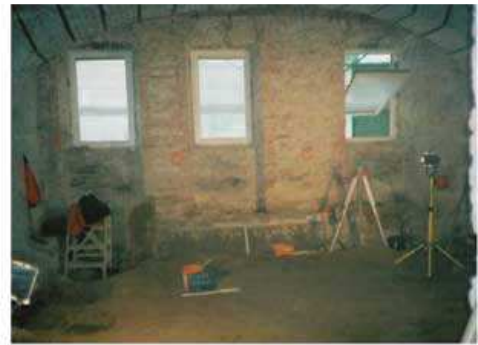


Peklo nad Zdobnicí, pokládka kabelu pro ČEZ

Nález dosud neznámého tvrziště typu „motte“, výkop prošel destrukcí časně renesančních kachlových kamen (kombinace miskovitých a tapetových kachlů, na horní římse použit kachel typu „Medek“ s cimbuřím).



Týniště nad Orlicí, přestavba MÚ, čp. 90



Radikální stavební úpravy interiéru přinesly poznatky o stavebním vývoji od sklonku 15. stol. (relikty kachlových kamen propadlé do dnes již neexistujících sklepních prostor). Nejmhutnější kulturní vrstva z konce 17. stol. obsahovala kromě několika tisíců keramických zlomků i úlomky majolikových talířů – novinky tehdejší doby. V téže vrstvě byly nalezeny i zlomky dýmek, tedy nejstarší jasně datovaný doklad kuřáctví v regionu.

