

Muzeum a galerie Orlických hor v Rychnově nad Kněžnou

Nabídka putovních výstav



Nabídka putovních výstav

**Muzeum a galerie Orlických hor
v Rychnově nad Kněžnou**

Dokument je interaktivní a odkazuje na jednotlivé sekce, přílohy a fotografie.

Obsah

1	Nabízené výstavy	4
1.1	Bratrská pomoc, Obraz invaze 1968 na Rychnovsku	4
1.2	Pod praporem tunelářů aneb 110 let trati Doudleby – Vamberk Rokytnice	4
1.3	Karel Poláček 1892–1945	5
1.4	Tajemství barev	5
1.5	Tradice krajkářství na Vamberecku	5
2	Technické parametry	7
3	Fotodokumentace	15
4	Kontakt	34

1. Nabízené výstavy

1. 1 BRATRSKÁ POMOC, OBRAZ INVAZE 1968 NA RYCHNOVSKU

Srpen 1968 je spojen se sovětskou invazí. Dne 21. srpna vjely na území Československa spojenecká vojska států Varšavské smlouvy. K Sovětskému svazu se připojila vojska Polska, Maďarska a Bulharska. Důvodem vpádu bylo potlačení československé snahy o reformu socialismu. Výstava je zaměřena na srpnové události v rychnovském regionu, které jsou zachyceny nejen v dobovém tisku, ale také i na množství fotografií.

Hlavní autor: Mgr. Martina Dostálová.

Rok vytvoření výstavy: 2018.

Klíčová slova: Sovětská invaze, Rychnovsko, okupace, Pražské jaro, noviny.

Technický popis výstavy: [zde](#).

Fotodokumentace: [zde](#).

1. 2 POD PRAPOREM TUNELÁŘŮ ANEB 110LET TRATI DOUDLEBY – VAMBERK – ROKYTNICE

Je to již více než 110 let od doby, kdy na východě Orlických hor poprvé zahoukaly vlaky. Než se však do podhorských bočí poprvé zakousl krumpáč dělníků a byl položen první pražec, proběhla náročná příprava i mnoho diskuzí o podobě trati. Jak náročné bylo vybudovat v horském terénu takřka dvacet kilometrů trati, včetně několika tunelů a mostů a jaké byly nejdramatičtější okamžiky v jejich dějinách nás informuje množství historických fotografií ze sbírek Muzea a galerie Orlických hor v Rychnově nad Kněžnou.

Hlavní autor: Mgr. Tomáš Zelenka.

Rok vytvoření výstavy: 2016.

Klíčová slova: Železnice, lokálka, historie, Orlické hory a Podorlicko.

Technický popis výstavy: [zde](#).

Fotodokumentace: [zde](#).

1. Nabízené výstavy

1. 3 KAREL POLÁČEK 1892-1945

Putovní výstava představuje osobnost spisovatele, novináře i filmového scénáristy Karla Poláčka. Věnuje se důležitým životním milníkům rychnovského rodáka, jakými bezpochyby byly počátky jeho spisovatelské dráhy, kdy začíná jako novinář a až později se přes povídky a své humoristické a satirické knihy dostane k psaní filmových scénářů. Do života spisovatele zasáhla naplno 2. světová válka. Kvůli svému židovskému původu se na něho vztahovaly zákazy nařízené na území Protektorátu Čechy a Morava, kdy byl donucen přestat pracovat v novinách i vydávat díla pod svým jménem. V červenci 1943 byl odvezen do terezínského ghetta, o rok později ho čekal přesun do koncentračního tábora v Osvětimi. Karel Poláček zemřel v lednu 1945 při pochodu smrti v pobočném táboře v Gliwicích.

Hlavní autor: Mgr. Martina Dostálová.

Rok vytvoření výstavy: 2019.

Klíčová slova: Karel Poláček, spisovatel, Rychnov nad Kněžnou, novinář, film.

Technický popis výstavy: [zde](#).

Fotodokumentace: [zde](#).

1. 4 TAJEMSTVÍ BAREV

Výstava a interaktivní výtvarná dílna o základním malířském materiálu – o barevných pigmentech, historii jejich objevů a vývoje od dob jeskynních maleb po průmyslovou výrobu barev pro umělce na přelomu 19. a 20. století.

Hlavní autor: PhDr. Karel Jaroš.

Rok vytvoření výstavy: 2017.

Klíčová slova: Barevné pigmenty, malba, pravěk, renesance, baroko, plenér.

Technický popis výstavy: [zde](#).

Fotodokumentace: [zde](#).

1. 5 TRADICE KRAJKÁŘSTVÍ NA VAMBERECKU

Paličkovaná krajka má na Vamberecku dlouholetou historickou tradici. Počátek krajkářství v kraji pod Orlickými horami je literaturou kladen do doby po třicetileté

1. Nabízené výstavy

válce, kdy nová majitelka vambereckého panství, hraběnka Magdalena Grambová původem z Flander, přivedla ze své rodné země ženy znalé paličkování a naučila místní ženy této práci. V každé rodině se vyráběly krajky, které sloužily k obživě, paličkovali je děti, ženy i muži. Vzory i druhy krajek si předávali mezi sebou. Za zimních večerů, v době, kdy byly skončeny polní práce, scházeli se porůznu v chalupách a hromadně paličkovali. Společná pracovní setkání tak sloužila i jako příležitost ke společenskému kontaktu. Postupně s vývojem společnosti, odstraněním robotní povinnosti a zaváděním tržních principů, dostává výroba a odbyt krajek novou podobu. V podorlických městech se objevují a usazují obchodníci s krajkami, zvaní faktoři. Jejich činnost spočívala v obcházení „svých“ krajkářek, odkupu krajek od nich a následném dalším prodeji po celé monarchii. V roce 1889 byla ve městě Vamberk zřízena krajkářská škola, která napomohla udržet a dále rozvíjet vysokou úroveň místní znalosti paličkování, stejně jako Muzeum krajky ve Vamberku, založené roku 1929. Ve Vamberku se udržela tradice výroby lidových krajek až do 20. století, kdy z jejich bohatství čerpal i družstvo Vamberecká krajka Vamberk. Z oblasti Podorlicka pocházely zakladatelské osobnosti české moderní krajky. Na jejich tvorbu navázala řada umělců, jejichž díla se stala mezníkem v dějinách užitého umění. Tato díla vznikala právě v rukou vambereckých krajkářek. Silný vztah k umění krajky a pochopení významu tradice českého krajkářství projevilo město Vamberk v devadesátých letech 20. století pořádáním mezinárodních krajkářských setkání. V roce 2002 rozšířilo starou tradici o soutěžní přehlídku krajkářské tvorby, Bienále české krajky. Díla uváděná na Bienále prokazují životní sílu starobylé vznosné techniky, která se dokázala prosadit i v současné době.

Hlavní autor: Mgr. Martina Rejzlová, Šárka Ležáková.

Rok vytvoření výstavy: 2019.

Klíčová slova: Krajka, paličkováná krajka, Muzeum krajky Vamberk, nemotné kulturní dědictví.

Technický popis výstavy: [zde](#).

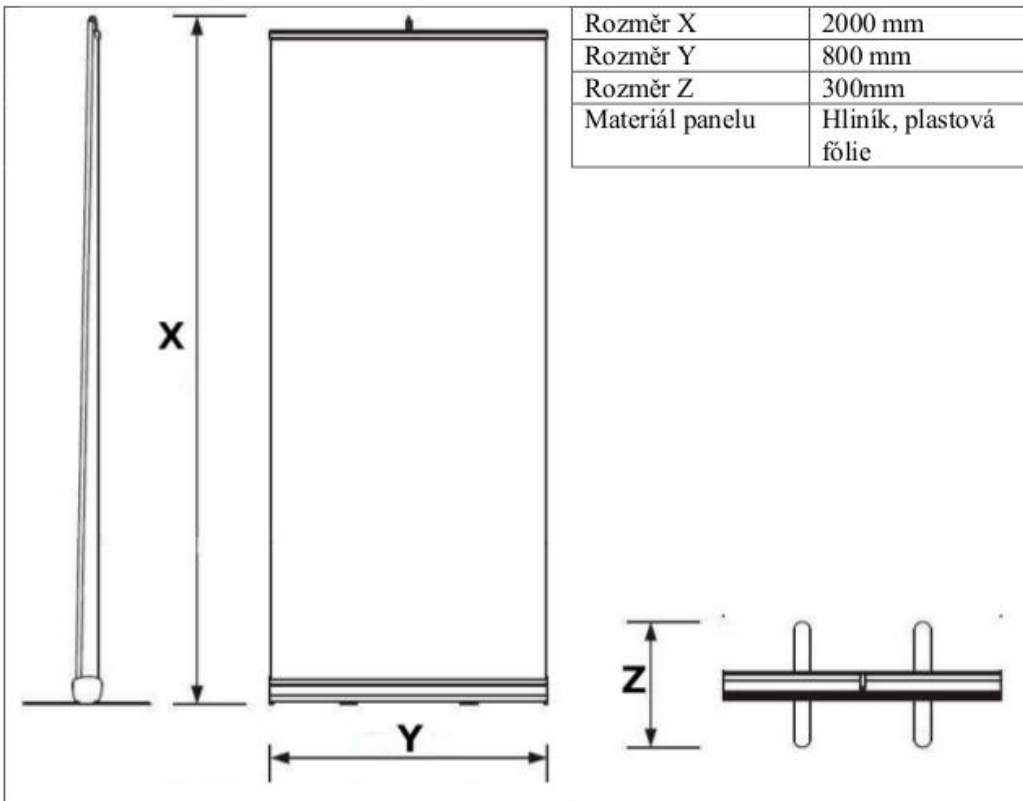
Fotodokumentace: [zde](#).

2. Technické parametry

BRATRSKÁ POMOC, OBRAZ INVAZE 1968 NA RYCHNOVSKU

Technický popis výstavy

Panely		
Provedení panelu	Počet kusů	Váha panelu
Roll - up	11	2,5kg

	Rozměr X	2000 mm
	Rozměr Y	800 mm
	Rozměr Z	300mm
	Materiál panelu	Hliník, plastová fólie

Výstavní panely jsou provedeny ve formě běžných roll-up banerů. Jedná se o samostatný roletový mechanismus který umožňuje rychlou a snadnou montáž i demontáž. Výstavní panel je svinut v základně a jeho instalace spočívá ve vytažení rolety a jejím zajištění teleskopickou vzpěrou (tyčí). Instalace jednoho baneru trvá řádově jednotky minut. Roll-upy jsou zapůjčovány v transportních vacích usnadňujících manipulaci.

Trojrozměrné exponáty:

NE

2. Technické parametry

Doprovodné materiály:

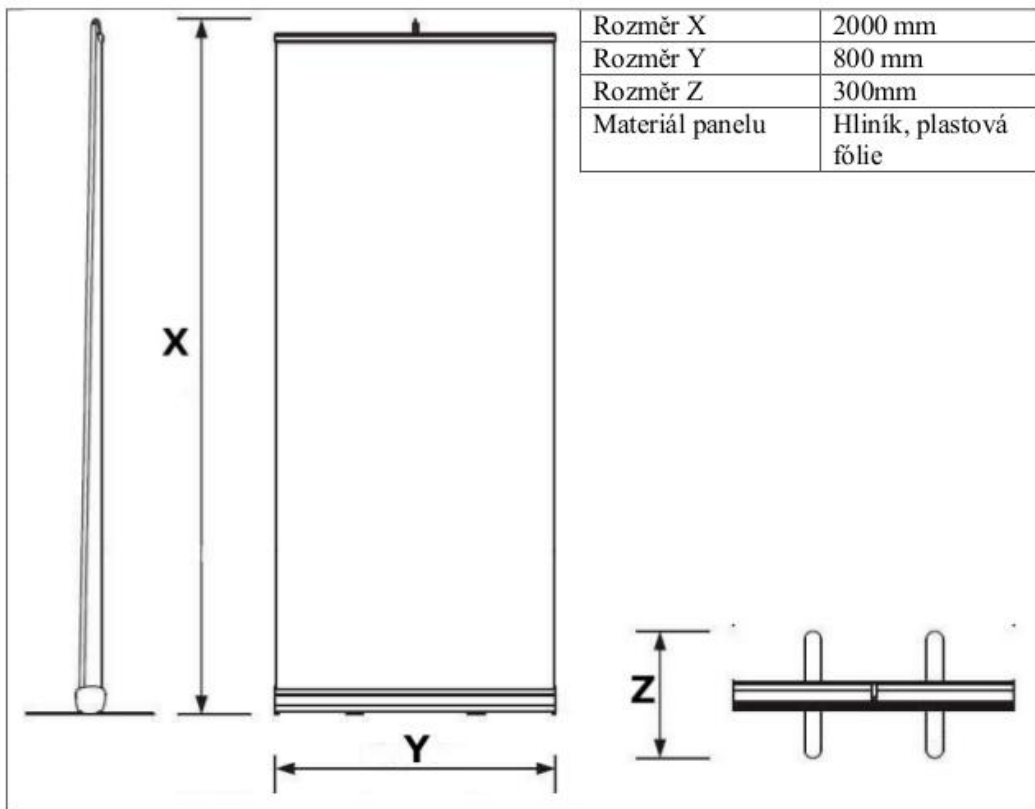
NE

POD PRAPOREM TUNELÁŘŮ ANEB 110LET TRATI DOUDLEBY – VAMBERK – ROKYTNICE

Technický popis výstavy

Panely		
Provedení panelu	Počet kusů	Váha panelu
Roll - up	16	2,5kg

Rozměr X	2000 mm
Rozměr Y	800 mm
Rozměr Z	300mm
Materiál panelu	Hliník, plastová fólie



Výstavní panely jsou provedeny ve formě běžných roll-up banerů. Jedná se o samostojný roletový mechanismus který umožňuje rychlou a snadnou montáž i demontáž. Výstavní panel je svinut v základně a jeho instalace spočívá ve vytažení rolety a jejím zajištění teleskopickou vzpěrou (tyčí). Instalace jednoho baneru trvá řádově jednotky minut. Roll-upy jsou zapůjčovány v transportních vacích usnadňujících manipulaci.

2. Technické parametry

Trojrozměrné exponáty:

Prapor – standarta skupiny tunelářů, která budovala tunely na dráze Doudleby – Rokytnice (1 ks)

Klobouky ke stejnokrojům drážních zaměstnanců (3 ks)

Kabátec drážního zaměstnance (1ks)

Doprovodné materiály:

NE

Popisky k exponátům:

Prapor – standarta – prapor skupiny tunelářů, která budovala tunely na dráze Doudleby Rokytnice. **Na aversu praporu** je zobrazená sv. Barbora, tradiční patronka a ochránkyně všech, kterým hrozí náhlá nebo násilná smrt. Je proto považována za ochránkyni všech, kdo pracují se střelným prachem (vojáci, dělostřelci, pyrotechnikové atp.) ale také za bouři chrání proti smrti bleskem. Nejčastěji je však spojována s povoláními, která vykonávají svou práci v podzemí, zejména s havíři. Zobrazována bývá obvykle s kalichem či věží v jedné ruce a někdy též s mečem, knihou či pavím perem ve druhé. **Na reversu** je zobrazen překřížený mlátek a želízko (hornické nástroje symbolizující havířské povolání) a nápis "Zdař bůh" (tradiční, dodnes používaný havířský pozdrav).

Klobouk k stejnokroji přednosta stanice c. k. dráhy Solnice Jana Ehla z roku 1895. Na stříbrném pruhu po straně je umístěn emblém železnice, v předu a vzadu jsou kokardy s rakousko-uherskou orlicí.

Klobouk k uniformě přednosta stanice z doby okolo roku 1910.

Čepice ke stejnokroji drážního zaměstnance z doby okolo roku 1950.

Kabátec nádražního zaměstnance.

Poznámky:

Vystavení trojrozměrných exponátů není pro realizaci výstavy nutností.

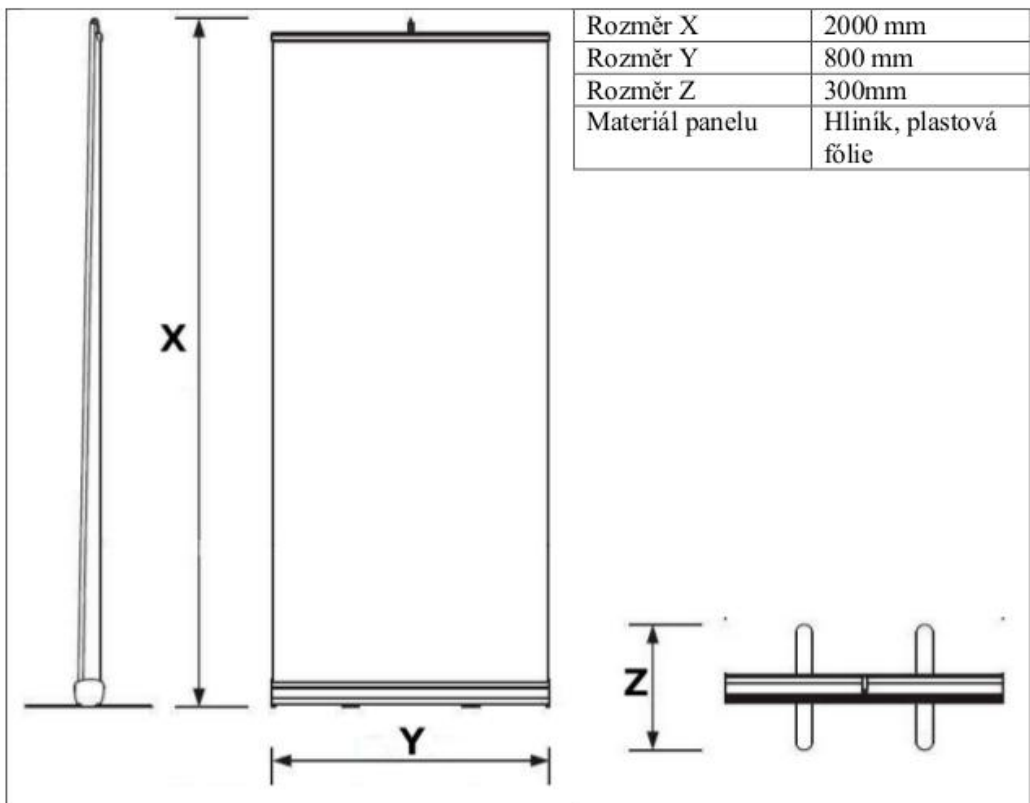
Prapor – standarta je našit na kovovém rámu.

2. Technické parametry

KAREL POLÁČEK 1892-1945

Technický popis výstavy

Panely		
Provedení panelu	Počet kusů	Váha panelu
Roll - up	8	2,5kg

	Rozměr X	2000 mm
	Rozměr Y	800 mm
	Rozměr Z	300mm
	Materiál panelu	Hliník, plastová fólie

Výstavní panely jsou provedeny ve formě běžných roll-up banerů. Jedná se o samostatný roletový mechanismus který umožňuje rychlou a snadnou montáž i demontáž. Výstavní panel je svinut v základně a jeho instalace spočívá ve vytažení rolety a jejím zajištění teleskopickou vzpěrou (tyčí). Instalace jednoho baneru trvá řádově jednotky minut. Roll-upy jsou zapůjčovány v transportních vacích usnadňujících manipulaci.

Trojrozměrné exponáty:

ANO, vydané knihy Karla Poláčka z muzejní knihovny

Doprovodné materiály:

NE

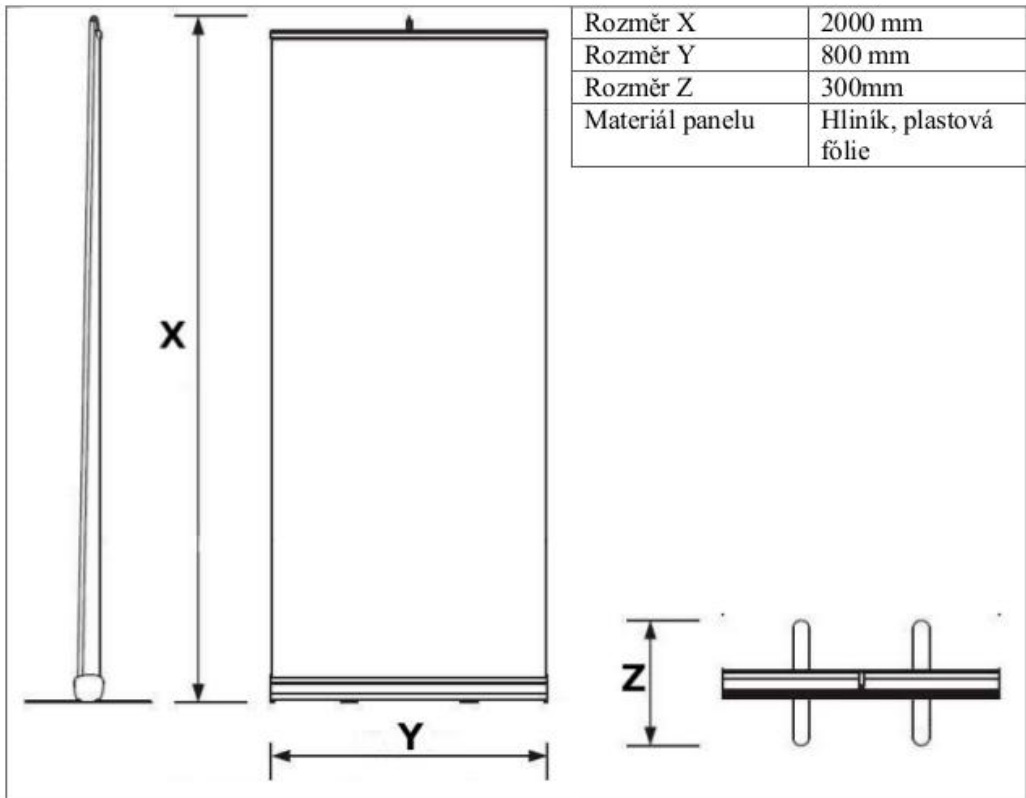
2. Technické parametry

TAJEMSTVÍ BAREV

Technický popis výstavy

Provedení panelu	Počet kusů	Váha panelu
Roll - up	6	2,5kg

Rozměr X	2000 mm
Rozměr Y	800 mm
Rozměr Z	300mm
Materiál panelu	Hliník, plastová fólie



Výstavní panely jsou provedeny ve formě běžných roll-up banerů. Jedná se o samostojný roletový mechanismus který umožňuje rychlou a snadnou montáž i demontáž. Výstavní panel je svinut v základně a jeho instalace spočívá ve vytažení rolety a jejím zajištění teleskopickou vzpěrou (tyčí). Instalace jednoho baneru trvá řádově jednotky minut. Roll-upy jsou zapůjčovány v transportních vacích usnadňujících manipulaci.

Trojrozměrné exponáty:

1) Pravěk /První pigmenty – paleta pravěkého malíře

Ukázka moravské malované keramiky a pigmentů (čern, běl, okry, rostlinná barviva) z archeologických nálezů, MZM Brno

Obraz Joži Kubíčka: Variace na zemité pigmenty, soukr. majetek, Adam Kubíček, Brno

2) Starověk / Nové pigmenty - paleta egyptského písaře, paleta antického malíře,

2. Technické parametry

enkaustika

Ukázka enkaustiky, obraz Fr. Ronovského, MGOH – OG RK

Plástev včelího vosku, vlastní sběr

Ukázky pigmentů – realgar, auripigment – pigmenty pro výstavu byly zajištěny spoluprací s restaurátory (Libor Jaroš, Brno) a výrobcem barev Umton

3) Středověk /Další nové pigmenty, nová pojiva, nové podložky - paleta malíře iluminací

Ukázka iluminovaného rukopisu, MGOH RK

Ukázka postupu středověkého deskového malíře, kopie deskového obrazu, soukr. majetek – ak. mal. Radana Hamsíková, Praha

Vzorek minia, viz výše (Umton, Jaroš)

4) Renaissance, baroko - Paleta renesančního umělce (Leonardo da Vinci), Tizianova paleta

Ukázka barokní malby – Obraz, okruh Petra Brandla, MGOH RK

Kolekce pigmentů pro paletu Leonarda da Vinci, dle seznamu na popisce, viz výše (Umton, Jaroš)

Bolus, pigmenty Tizianovy palety, pigmenty dle popisky, viz výše (Umton, Jaroš)

5) Novověk / 1709 - první použití pařížské modři (první moderní barevný pigment), počátek chemické výroby pigmentů, nové způsoby malování, malování v plenéru, impresionismus, barvy v tubách

Ukázka plenérové malby, A. Chittussi, MGOH RK

Vzorky moderních pigmentů, dle seznamu na popisce, viz výše (Umton, Jaroš)

Paleta plenérového malíře (Miloslav Holý), soukr. Majetek

6) Barvy Štolo / Začátek průmyslové výroby barev a potřeb pro výtvarníky u nás – Josef Štolovský

Ukázky výrobků fy Štolo – barevné tuby, vodové barvy, vzorníky, v OG + soukr. majetek

Obraz, ukázka díla Josefa Štolovského, MGOH – OG RK

Doprovodné materiály:

Popisky A4 k hlavním exponátům (6 ks) +popisky, zavřené ve fóliích, dřevěné malířské palety a barevné destičky, zemité pigmenty, třecí misky, skleněné desky štětce, malířské peleríny a barety.

Popisky k exponátům:

Pravěk

2. Technické parametry

Malovaný pohárek kultury s moravskou malovanou keramikou, Střelice u Brna

Kultura s moravskou malovanou keramikou je označení pro pravěkou neolitickou a eneolitickou kulturu rozšířenou ve střední Evropě v 5. a 4. tisíciletí př. n. l., nazvanou podle charakteristické výzdoby nádob malováním. K výzdobě povrchu keramiky se používaly hlavně červený a žlutý okr, který se aplikoval na povrch nádoby po výpalu. Používala se také černá a bílá barva minerálního původu např. hematit, saze, vápenec.

Archeologický ústav Moravského zemského muzea v Brně

Torzo malované nádoby kultury s moravskou malovanou keramikou, Střelice u Brna

Kultura s moravskou malovanou keramikou je označení pro pravěkou neolitickou a eneolitickou kulturu rozšířenou ve střední Evropě v 5. a 4. tisíciletí př. n. l., nazvanou podle charakteristické výzdoby nádob malováním. K výzdobě povrchu keramiky se používaly hlavně červený a žlutý okr, který se aplikoval na povrch nádoby po výpalu. Používala se také černá a bílá barva minerálního původu např. hematit, saze a vápenec.

Archeologický ústav Moravského zemského muzea v Brně

Žluté a červené okry, tj. v přírodě se vyskytující kysličníky železa nalézal pravěký člověk ve formě hrudek přímo v zeminách bohatých na jíl. Odstín pigmentu závisel na obsahu oxidu železitého a stupni hydratace – bezvodý oxid je tmavě hnědočervený a zcela hydratovaný pak žlutý. Nálezy z období kultury moravské malované keramiky, Brno Maloměřice a Střelice u Brna.

Archeologický ústav Moravského zemského muzea v Brně

Starověk

Realgar

Přírodní červený až oranžový pigment. Vysoce toxický sulfid arsenu úzce souvisí se žlutým auripigmentem. Tyto dva minerály se často nacházely ve stejných ložiscích. Starobylý pigment používaný již v Egyptě a starověké Mezopotámie sloužil malířům až do 19. století. Název realgar pochází z arabštiny rahj al ghar= důlní prach.

Auripigment

Výrazná citronová až kanárková žlut, chemicky stálá s dobrou kryvostí. Sulfid arsenu s častým výskytem, ale v relativně malých ložiscích. Známý již antickým

2. Technické parametry

Řekům jako arzenikon nebo Peršanům jako zarnik (zar = persky zlato). Najdeme jej v malbách Egyptanů i v perském umění.

Středověk

Minium

Jedním z nejčastějších pigmentů středověkých skriptorií bylo minium, jedovatý oxid olovnatoolovičitý s jasně červeným tónem, podle kterého malby dostaly své jméno – miniatury.

Baroko

Bolus

Výrazným poznávacím znakem barokní malby je červený bolusový podklad, prosvítající skrze malbu. Tzv. Arménský bolus byl vždy považován za nejkvalitnější. Ve starověku byl užíván i k výrobě keramiky. Dnešní ložiska bolususe nacházejí v Německu, Itálii, Arménii, na ostrovech Lemnu (Terra Lemia) a Samos (Terra Samia).

Novověk

Plenérová paleta

Paleta profesora Miloslava Holého (1897-1974), rektora pražské Akademie, názorně ukazuje rozložení barev na paletě malíře – plenéristy: Pod palcem se nachází černá, nad palcem je bílá a začínají tóny teplé škály, které postupně přecházejí v barvy studené.

Josef Štolovský – první výrobce barev pro výtvarníky

Pamětní deska z rodného domu Josefa Štolovského

Josef Štolovský (* 2. srpna 1879 Rychnov nad Kněžnou - † 10. února 1936 Praha) byl český malíř a průmyslový podnikatel. Narodil se v Rychnově nad Kněžnou v dnes již zbořeném domku čp. 360 v dnešní Tylově ulici.

TRADICE KRAJKÁŘSTVÍ NA VAMBERECKU

Technický popis výstavy

2. Technické parametry

<u>Panely</u>		
Provedení panelu	Počet kusů	Váha panelu
70x100cm	20	

	Rozměr X	
	Rozměr Y	
	Rozměr Z	
	Materiál panelu	

Popis panelů - Klasický euro klip 70X100cm, plexisklo.

Trojrozměrné exponáty:

PO DOMLUVĚ – podle možnosti vitrín v daném muzeu.

Doprovodné materiály:

POD DOMLUVĚ – 10minutový film o vývoji krajkářství, další fotodokumentace.

Popisky k exponátům:

POD DOMLUVĚ – **font** písma Verdana.

3. Fotodokumentace

BRATRSKÁ POMOC, OBRAZ INVAZE 1968 NA RYCHNOVSKU

Sýpka - Muzeum Orlických hor si Vás dovoluje pozvat na výstavu

**Bratrská pomoc:
Obraz invaze 1968 na Rychnovsku**

SÝPKA
MUZEUM ORLICKÝCH HOR

Je tomu přesně padesát let, co se Československá socialistická republika stala obětí invaze vojsk sovětského mocenského bloku. Přijďte si do Sýpky připomenout tyto smutné události a podívat se, jak okupace probíhala na Rychnovsku a jaké byly reakce místních obyvatel.

25. 8. - 30. 11. 2018

Výstavu je možné zhlédnout v rámci běžné prohlídky expozice Sýpka.
Út - Ne - 9:00 - 17:00
V srpnu a září včetně pondělků.

Akce se koná za podpory města Rokytnice v Orlických horách. Změna programu vyhrazena.
Sýpka - Muzeum Orlických hor, pobočka Muzea a galerie Orlických hor v Rychnově nad Kněžnou,
Horská 174, Rokytnice v Orlických horách www.facebook.com/sypkaMOH.cz sypka@moh.cz www.sypka-moh.cz



Plakát k výstavě.

Nápis na mostě přes Kněžnu v Rychnově nad Kněžnou.

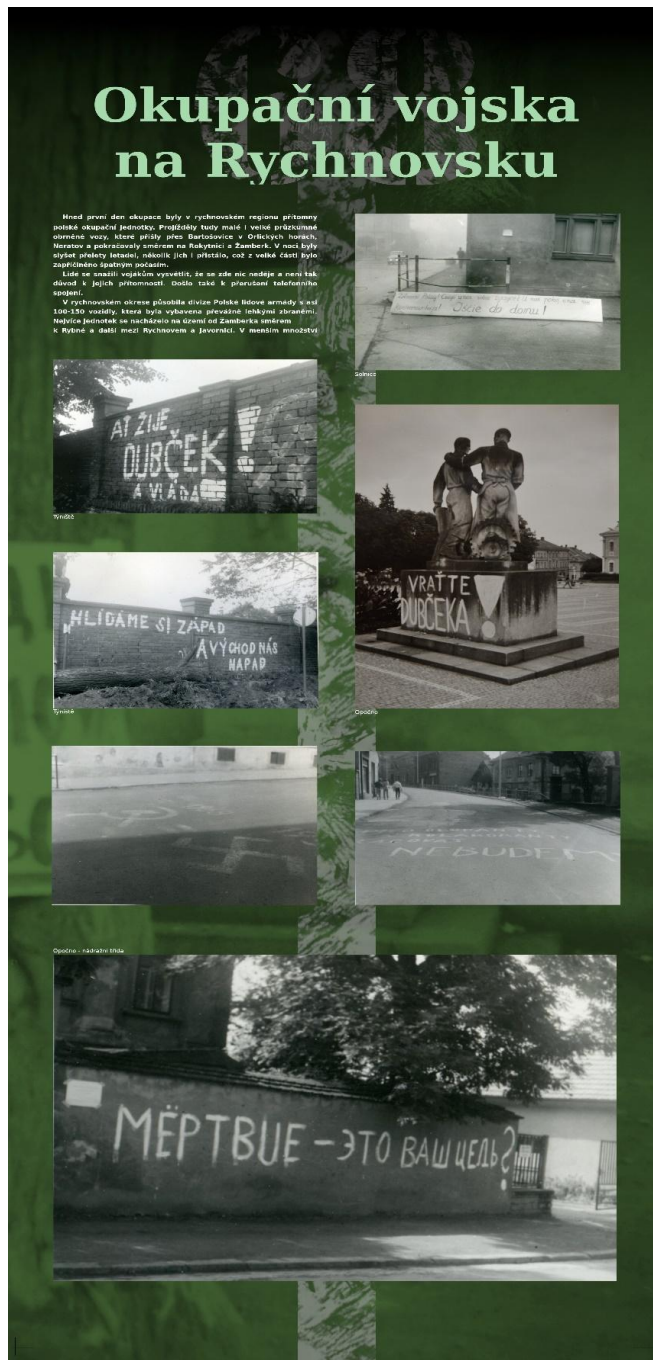
3. Fotodokumentace



Nápis na Starém náměstí v Rychnově nad Kněžnou.

Zvláštní vydání regionálního periodika Jiskra Rychnovska.

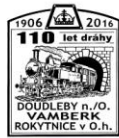
3. Fotodokumentace



Ukázka jedného z výstavných panelů.

3. Fotodokumentace

POD PRAPOREM TUNELÁŘŮ ANEB 110LET TRATI DOUDLEBY – VAMBERK – ROKYTNICE



Sýpka - Muzeum Orlických hor si Vás dovoluje pozvat
na výstavu
Pod praporem tunelářů
aneb 110 let trati Doudleby - Vamberk - Rokytnice



Uplynulo již 110 let od doby, kdy poprvé zahoukaly vlaky na východě Orlických hor. Velké množství historických fotografií i artefaktů drážní historie Vás seznámí s dramatickými okamžiky v dějinách trati a s její výstavbou.

Výstava se koná v termínu:
10. 9. - 30. 10. 2016

Prohlédnout si ji můžete denně mimo pondělí vždy od 9:00 do 17:00.

Výstavu zahájí veřejná vernisáž dne **9. 9. 2016** od 17:00

Těšíme se na Vaši návštěvu!

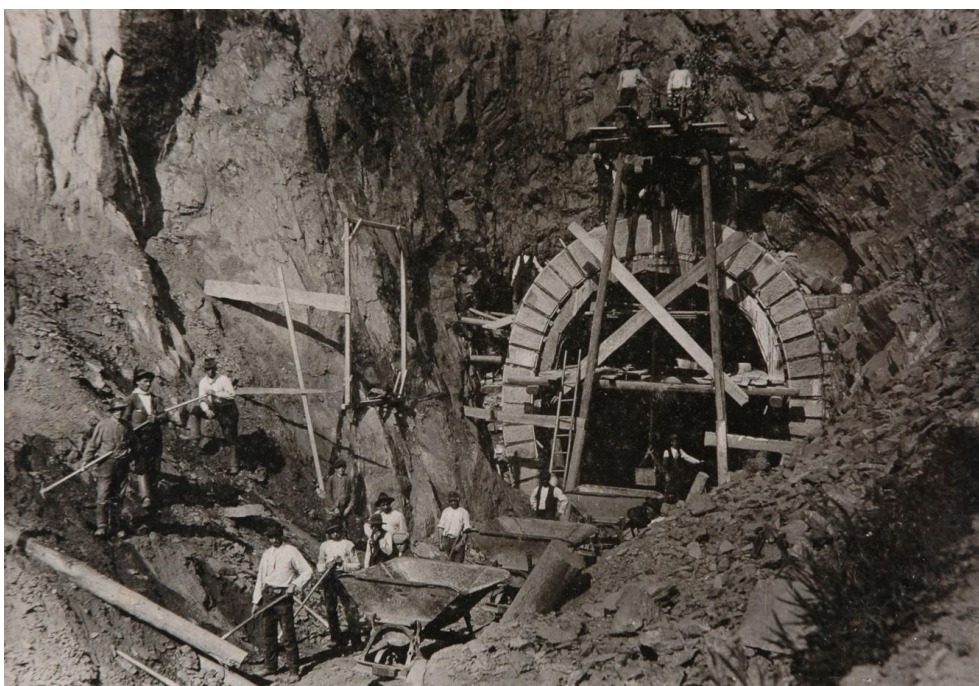
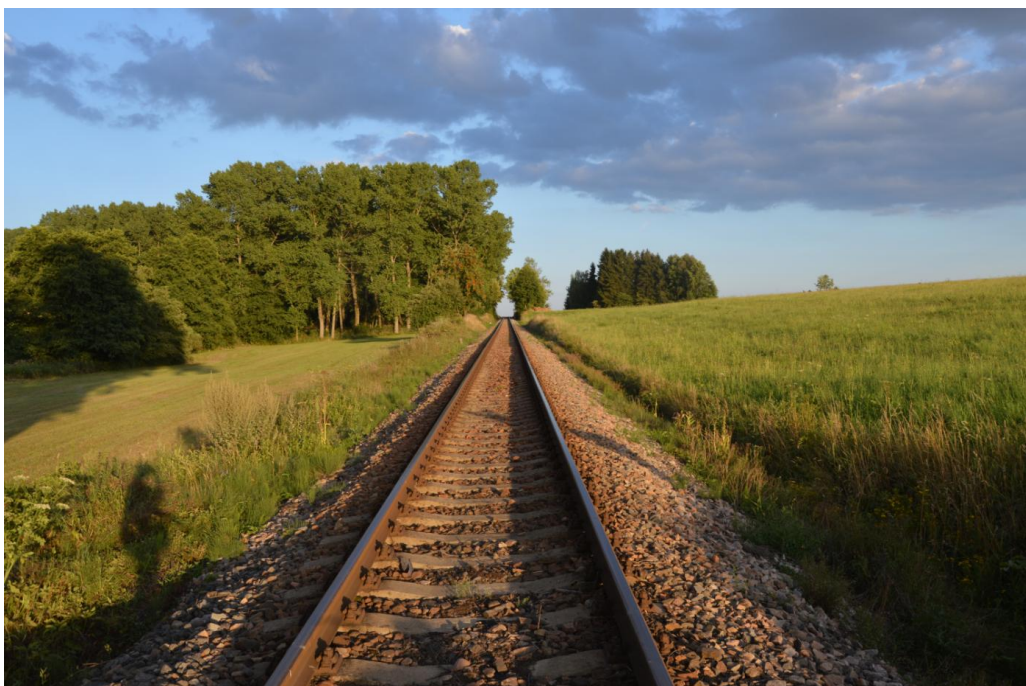
Výstava se koná za podpory města Rokytnice v Orlických horách. Změna programu vyhrazena.
Sýpka - Muzeum Orlických hor, Horská 174, Rokytnice v Orlických horách
www.facebook.com/sypkaMOH.cz sypka@moh.cz www.sypka-moh.cz



Plakát zvučí na výstavu v roce 2016.

Lokomotiva uvízla ve sněhu na trati Doudleby – Rokytnice během druhé světové války.

3. Fotodokumentace



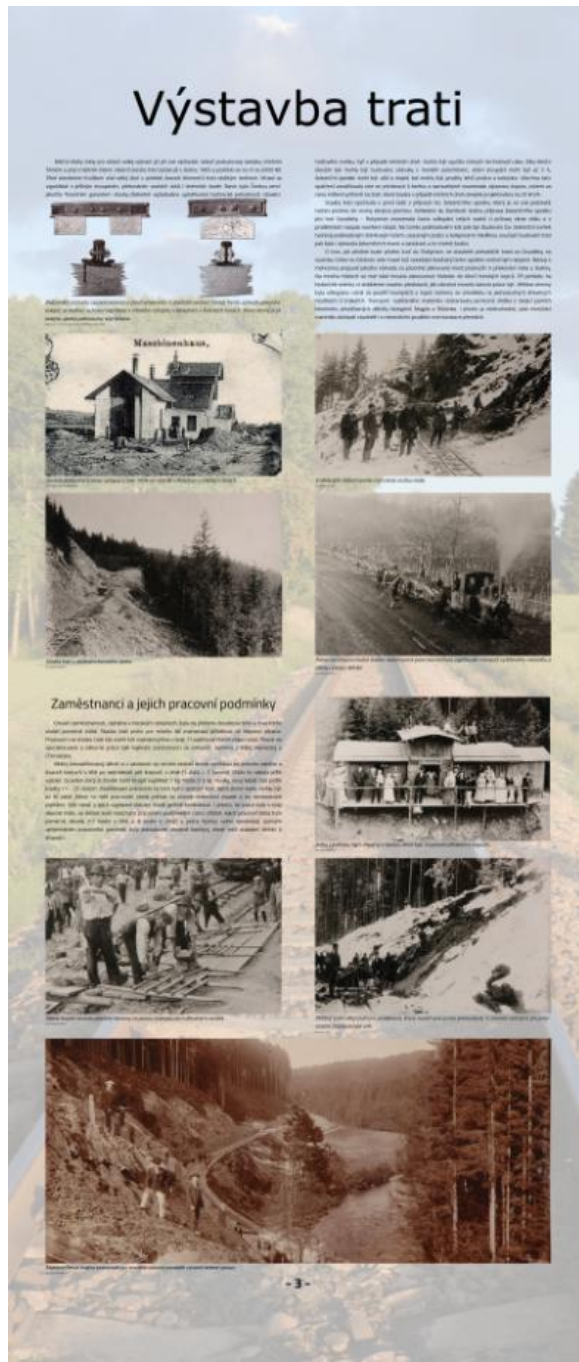
Trať Doudleby – Rokytnice v seku u "Drážního buku" před Rokytnicí v O. h.
Výstavba jednoho z tunelů na trati Doudleby – Rokytnice.

3. Fotodokumentace



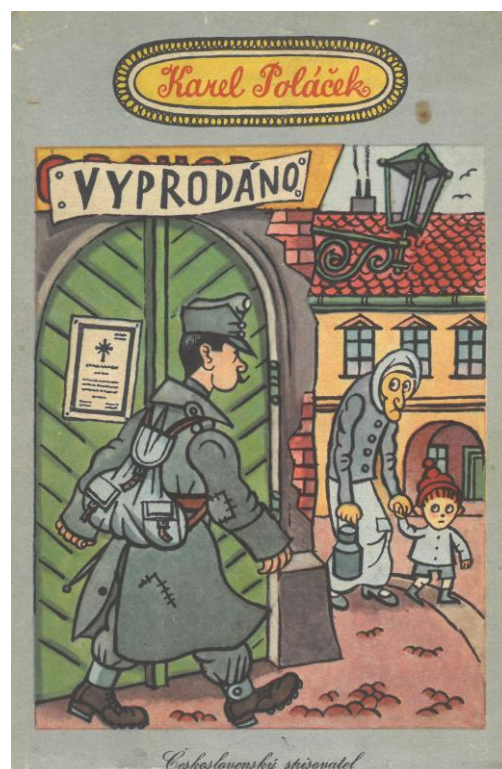
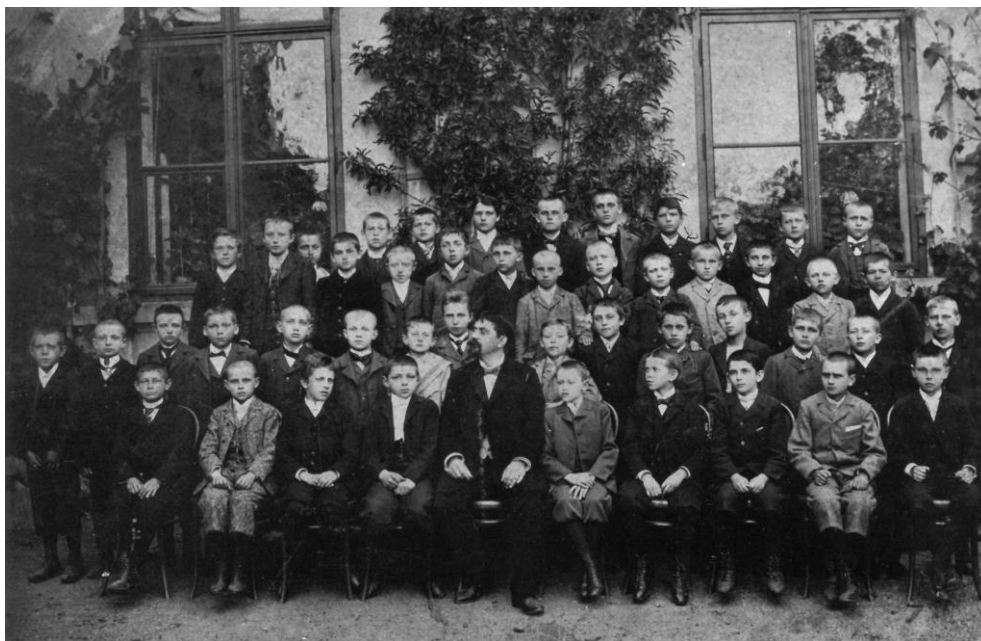
Ukázka instalace výstavy v expozici Sýpka v roce 2016 v Rokytnici v Orlických horách (výstava doplněna o exponáty ze soukromých sbírek).

3. Fotodokumentace



Ukázka provedení výstavních panelů.

3. Fotodokumentace



Ilustrační fotografie.

3. Fotodokumentace

TAJEMSTVÍ BAREV

og Orlická galerie
Muzeum a galerie Orlických hor
v Rychnově nad Kněžnou

do 29. 10.
2017



Tajemství barev

Interaktivní výstava o základním malířském materiálu - barevných pigmentech

tel. +420 494 534 015
e-mail: galerie@moh.cz
www.moh.cz
www.facebook.com/orlicka.galerie

červen denně mimo pondělí
9-13 h a 14-17 h
červenec-září denně 9-12 h a 12.30-17 h
říjen denně mimo pondělí, pouze do 16 h

Plakát k výstavě.

3. Fotodokumentace



Výstava:

Přehled vývoje použití barevných pigmentů v malbě od pravěku až do počátků průmyslové výroby potřeb pro výtvarníky u nás

Workshop:

Příprava barev a malování tradičními výtvarnými materiály

Sestavování palety Leonarda da Vinci

Válečné malování náčelníka Bílý Mrak

Logo Orlické galerie a písmo © Iveta Hostašová



Výstava byla realizována za finanční podpory města Rychnov nad Kněžnou



Orlická galerie

Muzeum a galerie Orlických hor v Rychnově nad Kněžnou



Il. Ilona Křiváková, náčelník v Rychnově nad Kněžnou

červen - říjen

tel. +420 494 534 015
e-mail: galerie@moh.cz
www.moh.cz
www.facebook.com/orlicka.galerie

červen denně mimo pondělí
9-13 h a 14-17 h
červenec-září denně 9-12 h a 12:30-17 h
říjen denně mimo pondělí, pouze do 16 h

Tajemství barev

Interaktivní výstava o základním malířském materiálu, barevných pigmentech



Barvy pravěkých malířů

Tvým úkolem bude připravit si z pigmentů a pojiva barvu. Obě složky je potřeba pečlivě promíchat - **barvu utřít**. A pak si zkusíš **svými** barvami malovat.

Pravěcí malíři používali většinou pigmenty, které jim nabílelo jejich okolí. Organické pigmenty byly přírodní organické látky, získávané z těl rostlin a živočichů. Mořenová červen se získává z kořene mořeny barvišské, purpur z mořského plže Hexaplex trunculus, karmín z červců rodu Dactylopius.

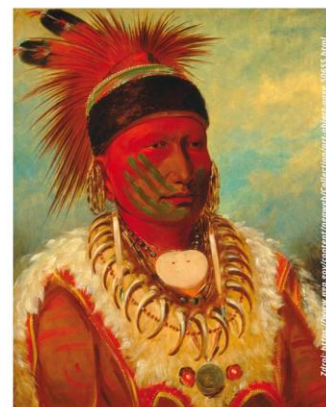
Když dávní umělci zjistili, že na rozdíl od barev živočišného a rostlinného původu jsou anorganické pigmenty stálejší a lépe se s nimi pracuje, obrátili svou pozornost k nim. Náležíště takovýchto pigmentů byla velmi ceněná a pravěcí lovci se pro své barvy často vydávali na dlouhé cesty.



Paleta Leonarda da Vinci

Salaj, nepořádný učedník slavného malíře, zpřeházel svému Mistru barvy. Tvým úkolem bude naskládat barvy zpět na paletu. Ale dej pozor, některé barvy na da Vincio paletu nepatří!

Giancorno Caprotti da Oreno, lépe známý jako Salaj (1480-1524), byl italský malíř a v letech 1490 až 1518 žák Leonarda da Vinci. Tvořil obrazy pod jménem Andreo Salaj. Někteří se domnívají, že stál Leonardovi modelem pro Jana Křtitele a Baccha. Do Leonardovy domácnosti vstoupil Salaj jako desetiletý. Ačkoli ho Leonardo sám popisoval jako „lháče, zlodějíčka, palíčáka a misouna“, ponechal ho ve své domácnosti více než 28 let, ve kterých se Salaj učil malířskému řemeslu. Salaj byl schopným, i když nenápadným malířem a vytvořil několik zajímavých pláten, včetně Monny Vanny, nahé verze Mony Lisý.



Válečné malování náčelníka Bílý Mrak

Tělo vždy bylo a dodnes je u přírodních národů velice častým podkladem malby. Způsobu a provedení takových prehistorických maleb samozřejmě neznáme. Udělejme si však představu třeba podle válečného malování severoamerických indiánů. Na obraze malíře George Catlina z let 1844-45 je náčelník kmene Iowů Bílý Mrak se svým válečným malováním. Zelená v indiánském symbolice znamenala vytrvalost a harmonii. Červená byla symbolem války, krve, moci a úspěchu. Černou barvou se malovali bojovníci připravující se do boje i úspěšní válečníci při návratu do tábora. Bílá symbolizovala smutek, byla také barvou míru, byla-li použita na tváři. Modrá barva symbolizovala moudrost a důvěru. Žlutá byla u indiánů barvou smrti, její nositel dával nejavo ochotu zemřít v boji.

Pozvánka.

3. Fotodokumentace



Ukázka instalace výstavy v Orlické galerii v Rychnově nad Kněžnou v roce 2017.
Výstava byla doplněna o exponáty z veřejných i soukromých sbírek.

3. Fotodokumentace



Skládání Leonardovy palety.

Tření barev.

3. Fotodokumentace



Paleta Leonarda da Vinci


Salaj, nepořádný učedník slavného malíře, zpřeházal svému Mistrovi barvy. Tvým úkolem je naskládat barvy zpět na paletu. Ale dávej pozor, některé barvy na Leonardovu paletu nepatří!

	Běloba olovnatá	<p>Giancorno Caprotti da Oreno, lépe známý jako Salaj (1480-1524), byl italský malíř a v letech 1490 až 1518 žák Leonarda da Vinci. Tvořil obrazy pod jménem Andreo Salaj. Někteří se domnívají, že stál Leonardovi modelem pro Jana Křtitele a Baccha.</p> <p>Do Leonardovy domácnosti vstoupil Salaj jako desetiletý. Ačkoli ho Leonardo sám popisoval jako „lhaře, zlodějíčka, paličáka a mlsouna“, ponechal ho ve své domácnosti více než 28 let, ve kterých se Salaj učil malířskému řemeslu. Salaj byl schopným, i když nenápadným malířem a vytvořil několik zajímavých pláten, včetně Monny Vanny, nahé verze Mony Lisý. Během svého druhého pobytu v Miláně přibral k sobě Leonardo dalšího mladého žáka Francesca Melzho.</p> <p>Na rozdíl od Salaje byl Francesco synem šlechtice. Jako dospělý se Melzi stal tajemníkem a hlavním asistentem Leonarda. Když Leonardo odcestoval v roce 1516 do Francie, Salaj a Melzi ho doprovázeli, ale Salaj Leonarda da Vinci i Francii v roce 1518 opustil. Později se vrátil do Milána, aby hospodařil na Leonardově vinici, kde dříve pracoval Salajův otec a jejíž polovinu Leonardo Salajovi odkázal. Ve věku 43 let se 14. června 1523 Giancorno oženil s Biancou Coidiroli d'Annono. Zemřel v roce 1524 na následek zranění, které utrpěl v souboji. Byl pohřben v Miláně 10. března 1524.</p> <p>Někteří tvrdí, že Salaj po Leonardově smrti v roce 1519 zdědil spolu s polovinou vinice několik obrazů včetně Mony Lisý. Znalci však předpokládají, že obrazy ve vlastnictví Salaje byly pouze kopie, které maloval Giacomo sám. Např. kopie Mony Lisý v madridském Prahu, stejně jako několik kopií Panny Marie a svatě Anny a kopie svatého Jana Křtitele v Miláně jsou připisovány Salajovi.</p>
	[?] Neapolská žlutá	
	Massikot (Žlut olovnato-cínčitá)	
	Zlatý / žlutý okr	
	Umbr přírodní	
	Umbr pálená	
	Cínobr / Rumělka	
	[?] Karmín (též karmazín nebo košenila)	
	Červená benátská /Červený okr/Hematit	
	Terra Verde / Zem zelená	
	Zem zelená pálená	
	Olivenit	
	Zeleň listová	
	Azurit	
	Ultramarín	
	Čerň lampová	

Malování.

Ukázka A4 popisky, zde k interaktivní hře, při které děti sestavují barvy na paletu Leonarda da Vinci.

3. Fotodokumentace

Tajemství barev II.  Orlická galerie
Museum a galerie Orlických hor
v Rychnově nad Kněžboudou

Starověk

Minojcům je připisován objev freskové malby, tj. způsobu nanášení pigmentů přímo do čerstvé vápenné omítky. Používali k malbě širokou barevnou škálu anorganických pigmentů zásaditého charakteru.

V egyptské malbě byla barva nositelem symbolického významu, a proto bylo její používání striktně regulováno. Základem byly oxidy železa (rumělka, okr, umbra). Egyptologové se domnívají, že již před 6000 lety začali egyptští umělci systematicky připravovat a zdokonalovat svou malířskou paletu čistěním pigmentů a rozšiřováním barevné škály. Před 5000 lety se objevila egyptská modř. Malíři používali především barvy bílou, černou, červenou, žlutou, modrou a zelenou. Barvy třeli z minerálních pigmentů a pojevem jim byly rostlinné pryskyřice nebo kostní křeh. Takto připravené barvy se lehce nanášely a pevně držely s vápennou omítkou na stěnách egyptských hrobů.

Malířská paleta se jménem Amenhotepa III. Nová říše, 18. dynastie. Doba panování Amenhotepa III. okolo 1390-1353 př. n. l. Pravděpodobně Horní Egypt, Théby. Slonovina 17,5 x 4,4 x 0,9 cm a pigmenty

Tato malířská paleta byla vyrobena z jediného kusu slonoviny. Šest oválných prohlubní obsahovalo barevné pigmenty: modrý, zelený, hnědý, žlutý, červený a černý. V oválné kartuši je nápis Amenhotep III., miláček Ra.



Řekové na malířovu paletu přispěli objevem způsobu přípravy běloby olovnaté, která přes svou jedovatost zůstala nejpoužívanější bělobou až do 19. století. Vynalezli také způsob přípravy ohnivě červeného pigmentu minia neboli suřiku, který je v průmyslu používán dodnes.

Římané používali především pigmenty objevené v Egyptě a Řecku. Minium secundarium, červený siriak rtuťnatý, též cinob, neboli sandarakum, dovážené ze španělského Almadenu, nalézáme na stěnách domů bohatých občanů v Pompejích. Natírali se jím také gladiátoři před vstupem do arény a římské ženy je, ač bylo též jedovaté, používaly jako rtěnku. Také tato výrazná barva byla používána až do 19. století.

Jinou technikou, oblíbenou v antickém Řecku a Římě při malbě menších obrazů, byla enkaustika. V enkaustice je pojevem barevného prášku včelí vosk nebo směs vosku a pryskyřice. Dva tisíce let staré hrobové portréty z egyptského Fajúmsu svědčí o neuvěřitelné trvanlivosti této malířské techniky a jejím širokém využití.

Antičtí Řekové a Římané také znali a používali jako výborné pojivo barev vaječný žloutek a bílek.

Podobizna mladé dívky v červené tunice, 90-120 n. l., Egypt - římské období, enkaustika na lipové desce 38x18,5 cm, Metropolitní muzeum v New Yorku.



Ukázka provedení výstavních panelů.

3. Fotodokumentace

TRADICE KRAJKÁŘSTVÍ NA VAMBERECKU



Ukázka instalace výstavy.

3. Fotodokumentace



Ukázka instalace výstavy.

4. Kontakt

Muzeum a galerie Orlických hor v Rychnově nad Kněžnou

Jiráskova 2 (bývalé kasárny)
516 01 Rychnov nad Kněžnou
Tel.: 494 534 450
www.moh.cz

Kontaktní osoba

Ing. Tereza Zemánková
Jiráskova 2
516 01 Rychnov nad Kněžnou
Tel.: 495 400 202
E-mail: spravcesbirek@moh.cz

